

MCV70

MCV50

UNICO

KASUTUSJUHEND

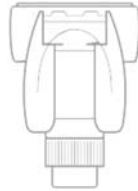
 **POLTI**[®]
NATURAL HOME FEELING



KAKS-ÜHES IMEMISOTSIK



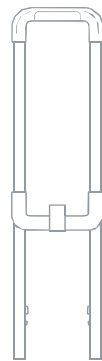
IMEMISOTSIK



MINI-TURBOHARI

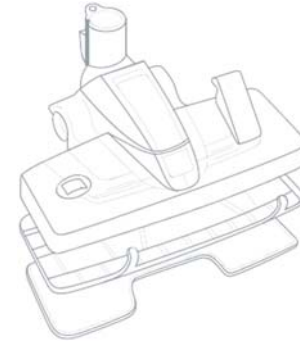


SISSEEHITATUD LISATARVIKUTE
HOIDIK

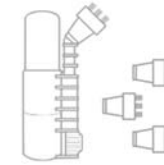


MCV70: STANDARD
MCV50: VALIKULINE

KANDESANG



UHVERSAALHARI + HOIDIK JA 2 LAPPI
AURUPESUKS



AURUKONTSENTRAATOR + VÄRVILISTE HARJADE
KOMPLEKT

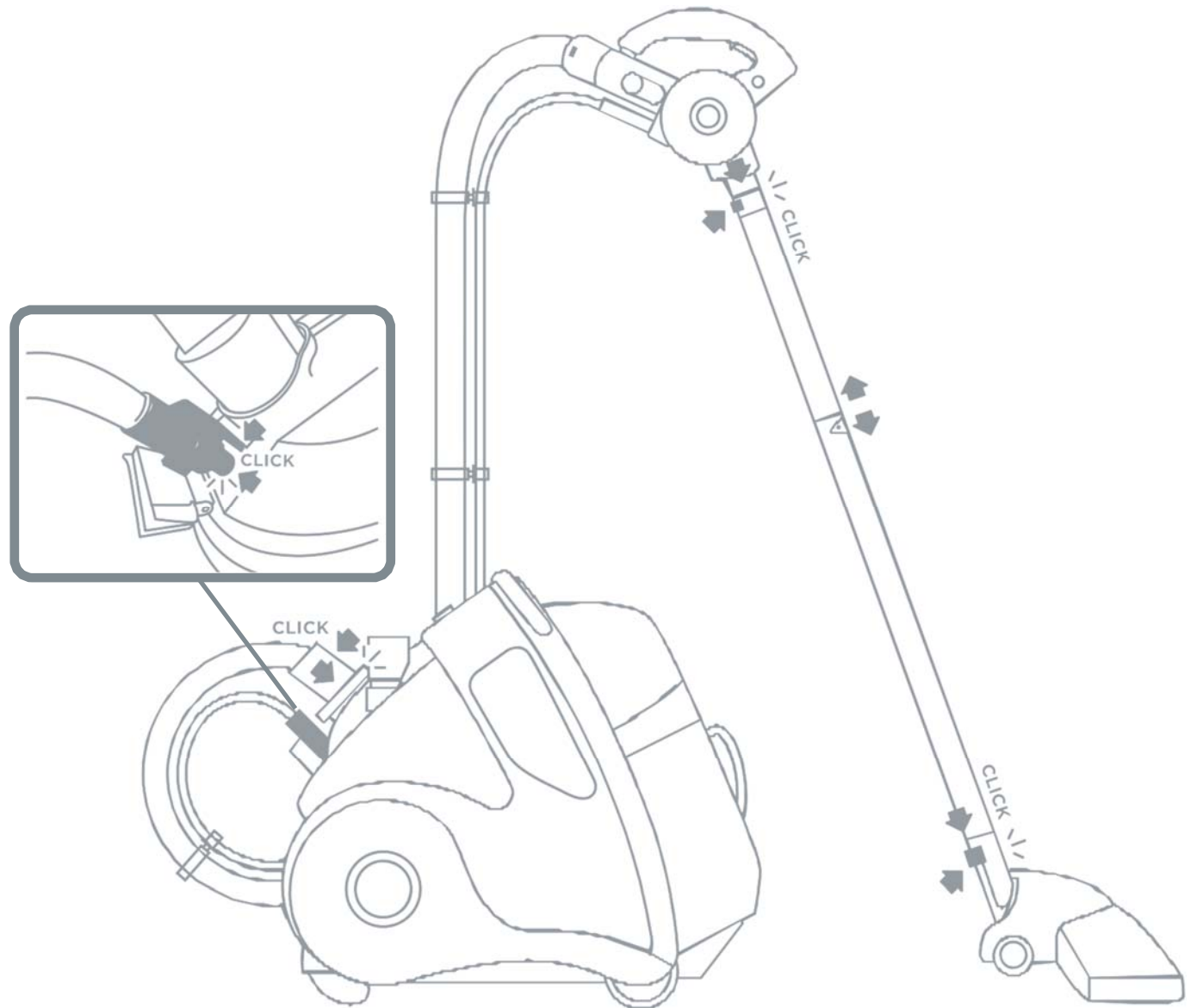


MCV70: STANDARD
MCV50: VALIKULINE

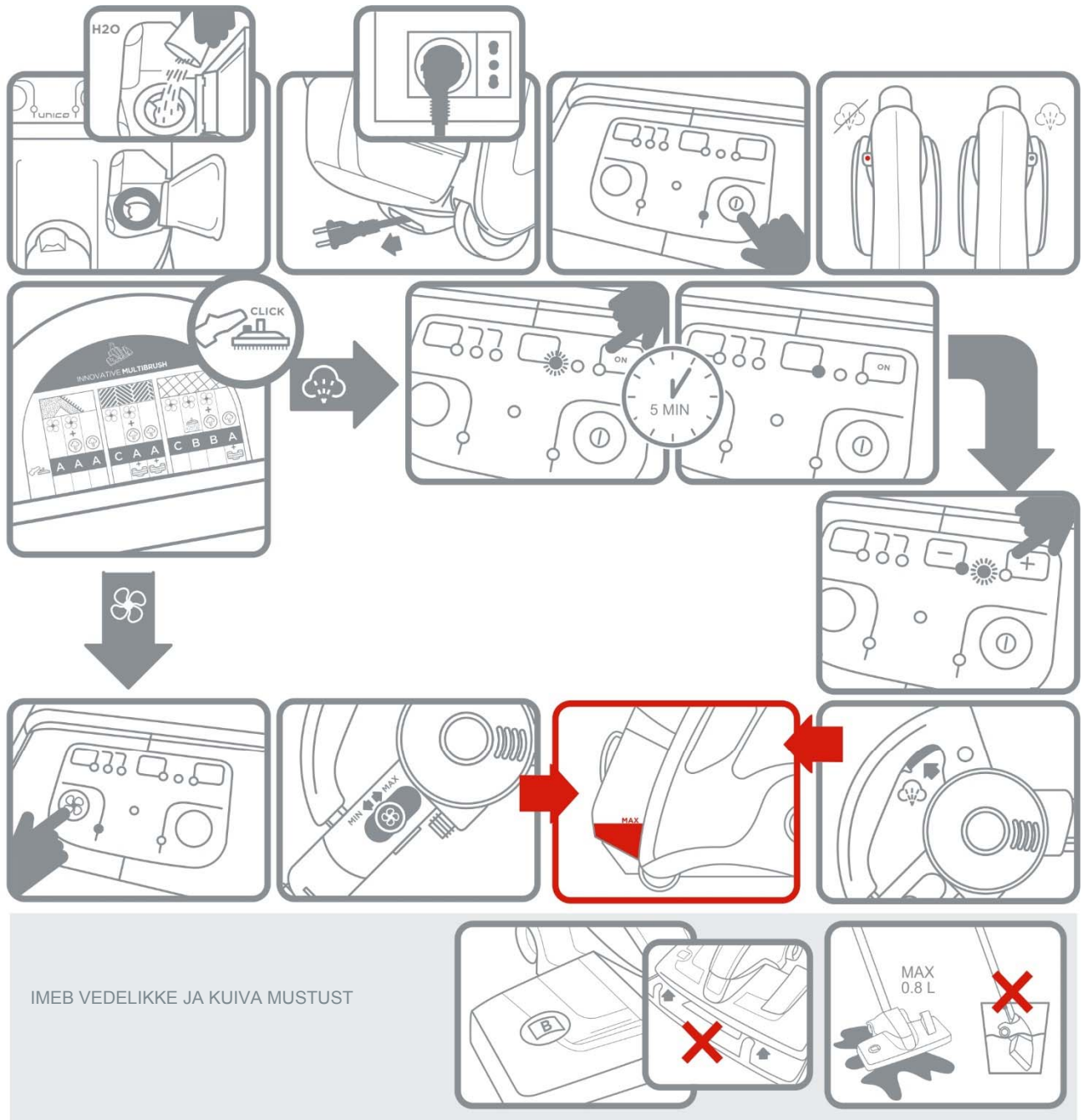
KAKS-ÜHES KLAASI- JA POLSTRIHARI NING KÄSNAST KATE

Valikulised lisatarvikud on müügil kõigis suuremates kodumasinate kauplustes ja veebilehel www.polti.com.

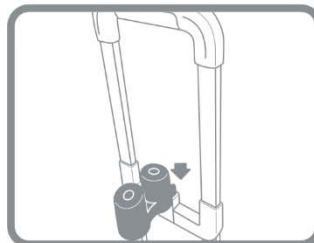
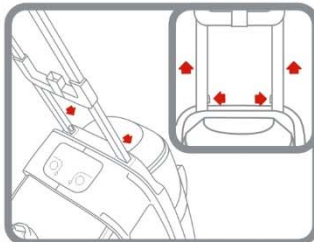
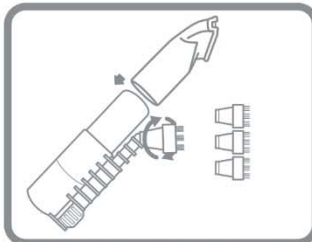
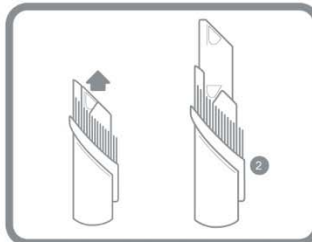
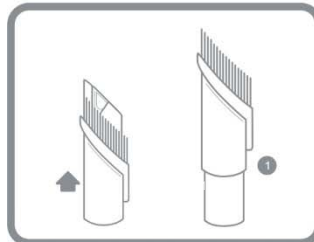
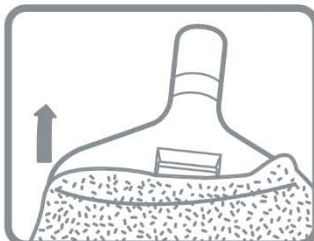
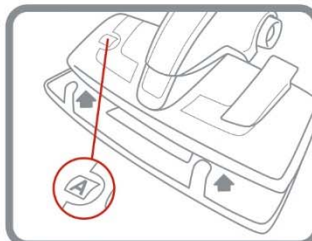
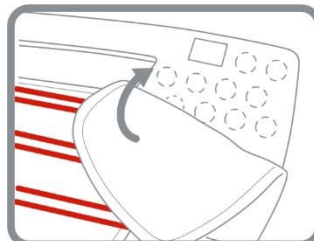
LIHTNE KASUTADA, UNICO.



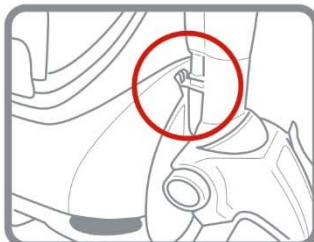
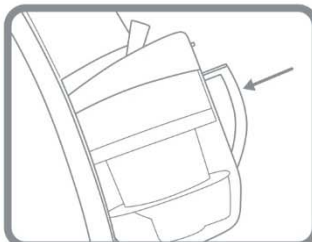
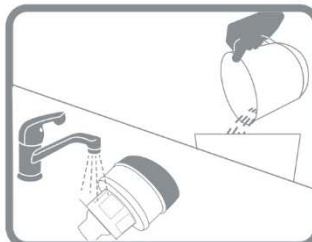
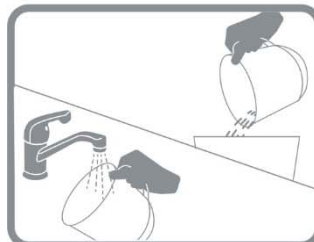
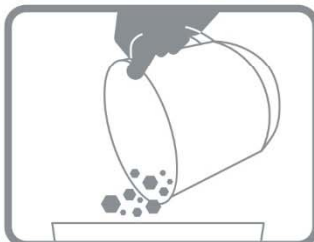
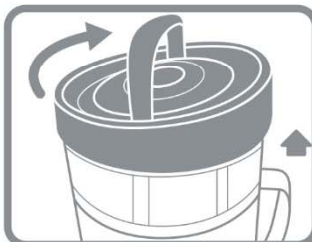
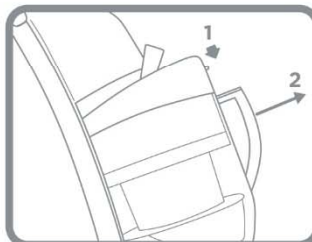
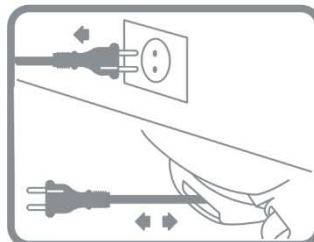
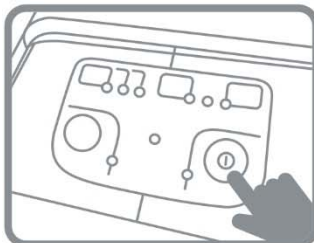
EESTI KEEL LK 21



IMEB VEDELIKKE JA KUIVA MUSTUST



TAVAPÄRANE HOOLDUS JA HOIUSTAMINE LK 29



ERAKORRALINE HOOLDUS LK 29



MINI-TURBOHARJA PUHASTAMINE LK 30

TERE TULEMAST AURUIMURI UNICO MAAILMA!

KÕIK-ÜHES PUHASTUSSÜSTEEM, MIS IMEB SISSE MUSTUSE JA PUHASTAB KÕIK KODUMAJAPIDAMISES LEIDUVAD PINNAD VAID ÜHE LIIGUTUSEGA, KÕRVALDADES TOLMULESTAD, PISIKUD JA BAKTERID ILMA KEMIKAALE KASUTAMATA.



REGISTREERIGE OMA TOODE

Toote registreerimiseks külastage meie veebilehte www.polti.com või helistage meie klienditeenindusosakonda. Teid ootab eriline tervituspakkumine, samuti saate kursis olla kõigi uuemate uudistega Poltilt, osta seadmetele lisatarvikuid ja tarbekaupu.

Polti toote registreerimiseks peate lisaks oma personaalsele infole sisestama ka seadme seerianumbri (SN), mille leiате hõbedaselt sildilt toote alt:

Selleks, et seerianumber oleks teil alati mugavalt käepärast, kirjutage see kasutusjuhendi tagakaanele.

HOIATUSEDOLULISED OHUTUSABINÕUD SEADME KASUTAMISEKS

HOIATUS! ENNE SEADME KASUTAMIST LUGEGE KÄESOLEVAS KASUTUSJUHENDIS NING SEADME ENDA PEAL TOODUD JUHISED JA HOIATUSED HOOLEGA LÄBI.

Polti S.p.A ei võta endale vastutust mistahes õnnetuste eest, mis tulenevad seadme mittenõuetekohasest kasutamisest.

Juhised seadme õigeks kasutamiseks on toodud käesolevas kasutusjuhendis.

Seadme kasutamine muuks otstarbeks kui käesolevas juhendis kirjeldatud, muudab seadme garantii kehtetuks.

OHUTUSSÜMBOLID:

HOIATUS! Kõrge temperatuur. Põletuste oht! Kui see sümbol on näidatud seadme peal, ärge seadme vastavat osa puudutage, kuna see võib olla väga tuline.



HOIATUS! Aur. Põletuste oht!

- Ärge kunagi võtke masinat koost ega teostage selle hooldustoiminguid ulatuses, mida ei ole käesolevas kasutusjuhendis kirjeldatud. Seadme rikke või tõrke korral ärge püüdke seadet ise parandada. Tugeva löögi, kukkumise, kahjustuste või vette sattumise tagajärjel ei pruugi seade enam kasutamiseks ohutu olla.

Seadme ebaõige kasutamine või seadme kasutusjuhendis toodud juhiste mittejärgimine võib kaasa tuua rasked õnnetused. Võtke ühendust seadme volitatud teeninduskeskusega.

- Boileri hooldus- või puhastustööde teostamisel veenduge alati, et seade on olnud toitelülitist välja lülitatud vähemalt kaks tundi.
 - Seadet võivad kasutada üle 8-aastased lapsed, piiratud füüsiliste, aistinguliste või vaimsete võimetega isikud või väheste kogemustega isikud vaid siis, kui neid on eelnevalt õpetatud seadet ohutult kasutama ning neid on teavitatud seadme kasutamisega kaasnevatest ohtudest. Lapsed ei tohi seadmega mängida. Lapsed ei tohi seadet puhastada ega hooldada ilma täiskasvanu järelevalveta. Kui seade on sisse lülitatud või jahtumas, hoidke seade ja selle toitejuhe alla 8-aastastele lastele kättesaamatus kohas.
 - Hoidke kõik pakendi osad lastele kättesaamatus kohas — pakend ei ole mänguasi. Hoidke kilekott lastele kättesaamatus kohas: lämbumisoht.
 - Käesolev seade on ette nähtud kasutamiseks ainult kodumajapidamiste siseruumides.
- Õnnetuste (sh tulekahjude, elektrilöövide, vigastuste ja põletuste) ohu vähendamiseks nii seadme kasutamise, ettevalmistamise, hoolduse ja hoiustamise ajal, järgige alati käesolevas kasutusjuhendis toodud ohutusabinõusid.**

TOITEGA SEOTUD OHUD — ELEKTRILÖÖGI OHT

- Elektriseadmete ohutu kasutamise kodus tagavad maandussüsteem ja äärmiselt tundlik jääkvoolu kaitselüliti koos magnetotermilise kaitselülitiga. Seega soovitame teil enda ohutuse huvides kontrollida, kas elektrisüsteem, kuhu seadme ühendate, vastab kehtivatele õigusaktidele.
- Ärge ühendage seadet vooluvõrku, kui võrgu pinge ei vasta tavapärasele kodumajapidamistes kasutatavale elektripingele.
- Ärge koormake pistikupesasid üle adapterite ja/või trafodega. Ühendage seade üksikusse pistikupesasse, mille voolutugevus vastab seadmel märgitule.
- Ärge kasutage pikendusjuhtmeid, mis ei vasta voolupingele või mis ei ole kehtivate õigusaktidega kooskõlas. Sellised pikendusjuhtmed võivad üle kuumeneda ning kaasa tuua lühise, tulekahju, voolukatkestuse või seadme kahjustumise. Kasutage ainult sertifitseeritud pikendusjuhtmeid, mis on sobiva võimsuse (16A või üle 2220W) ning maandusega.
- Enne seadme toitejuhtme eemaldamist vooluvõrgust, lülitage seade alati toitelüliti ON/OFF abil välja.
- Pistiku eemaldamiseks pistikupesast ärge tõmmake seda juhtmest, vaid hoidke kinni pistikust, et mitte kahjustada pistikut ennast ega juhet.
- Kui seadet ei kasutata või kui hakkate teostama seadme ettevalmistus-, hooldus- või puhastustoiminguid, eemaldage see alati vooluvõrgust.
- Vooluvõrku ühendatud seadet ei tohi kunagi jätta järelevalveta.
- Enne seadme vooluvõrku ühendamist ja selle kasutamist kerige seadme toitejuhe alati täielikult lahti. Kasutage seadet alati nii, et selle toitejuhe on täielikult lahti keritud.
- Ärge tõmmake ega jõnksutage toitejuhet ega laske pingele alla sattuda (väändumine, lõmastamine või venitamine). Hoidke juhe eemal kuumadest ja/või teravatest pindadest ja esemetest. Vältige juhtme muljumist uste ja akende vahel. Ärge tõmmake juhet ümber nurkade pingule. Vältige juhtmele peale astumist. Ärge sõitke seadmega üle juhtme. Ärge kerige toitejuhet ümber seadme, eriti siis, kui seade on veel tuline.
- Ärge asendage toitejuhtme pistikut.
- Kui toitejuhe on kahjustunud, tuleb see tootja, volitatud hooldaja või sarnase kvalifikatsiooniga isikute poolt ohtude vältimiseks asendada. Ärge kasutage seadet, kui toitejuhe on kahjustunud.
- Ärge katsuge ega kasutage seadet, kui olete paljajalu ja/või kui teie keha või jalad on märjad.
- Ärge kasutage seadet vett täis anumate, nt kraanikausside, vannide ja ujumisbasseinide läheduses.
- Ärge kastke seadet, sealhulgas toitejuhet ja pistikut vette või muusse vedelikku.

- Aurujuga ei tohi suunata seadmete poole, mis sisaldavad elektrilisi või elektroonilisi komponente.

OHUD SEADME KASUTAMISEL — VIGASTUSED/PÕLETUSED

- Seadet ei tohiks kasutada plahvatusohtlikes kohtades ega toksiliste ainete lähedal.
- Ärge valage seadme veepaaki toksilisi aineid, happeid, lahusteid, puhastusvahendeid, söövitavaid või plahvatusohtlikke aineid ega parfüüme.
- Valage paaki ainult vett või veesegu, mida on kirjeldatud peatükis "Millist vett kasutada".
- Ärge imege seadmesse ega ärge suunake aurujuga toksiliste ainete, hapete, lahustite, puhastusvahendite ega söövitavate ainete peale. Ohtlike ainete käitlemine ja kõrvaldamine peab toimuva vastavalt nimetatud ainete tootjate juhistele.
- Ärge imege seadmesse ega ärge suunake aurujuga plahvatusohtlikele pulbritele ega vedelikele, süsivesinikele, lahtisele tulele ega väga tulistele esemetele.
- Hoidke kõik kehaosad tolmuimeja imemisotsikust ja mistahes liikuvatest osadest eemal.
- Ärge kasutage tolmuimemisfunktsiooni inimeste ja/või loomade peal.
- Kui seade ei ole kasutusel, kerige selle toitejuhe kokku.
- Seadme transportimiseks kasutage selleks ette nähtud käepidet. Ärge tõmmake toitejuhet. Ärge

kasutage toitejuhet kandesangana. Ärge tõstke seadet toitejuhtmest ega auruvoolikust/ imemistorust. Ärge tõstke seadet mustusekonteineri käepidemest.

- Ärge asetage seadet kuumusallikate, näiteks kaminat, ahjude ja pliitide lähedusse.
- Ärge katke seadme avasid ja võresid.
- Treppide puhastamisel asetage seade trepil kasutajast allapoole jäävatele astmetele.
- Ärge suunake aurujuga inimeste ega loomade kehaosade poole.
- Ärge suunake aurujuga inimeste seljas olevatele riistele.
- Riided, vaibad ja kangad, mida on auruga sügavpuhastatud, saavutavad väga kõrge temperatuuri (üle 100 °C). Enne nende kasutamist oodake mõni minut ja kontrollige, kas need on maha jahtunud. Vältige ka selliste puhastatud kangaste kokkupuudet nahaga vahetult pärast aurutamist.
- Hoidke seadet kasutamise ajal stabiilsetel pindadel horisontaalses asendis.
- Käepidemel olev aurulukk tagab täiendava ohutuse, kuna ei lase aurufunktsioonil kogemata käivituda, kui seadet kasutavad näiteks lapsed või seadme funktsioone mitte tundvad isikud. Kui aurufunktsiooni ei kasutata, aktiveerige aurulukk. Aurufunktsiooni kasutamiseks lükake lüliti tagasi algasendisse.

SEADME EESMÄRGIPÄRANE KASUTAMINE

Käesolev seade on vastavalt käesolevas kasutusjuhendis toodud kirjeldustele ja juhistele ette nähtud kasutamiseks kodumajapidamiste siseruumides vedelike ja tolmu imemiseks ning kuiva ja/või märja mustuse eemaldamiseks pindadelt auru abi. Lugege käesolev kasutusjuhend hoolikalt läbi ja hoidke see tuleviku tarbeks alles. Kui kasutusjuhend kaob, saab seda vaadata veebis või alla laadida leheküljelt www.polti.com.

Kasutage seadet vaid kodumajapidamises tekkiva mustuse ja/või vedelike imemiseks.

Ärge imege vett ega muid vedelikke otse konteinerist, välja arvatud juhul, kui tegemist on peatükis 17 kirjeldatud erakorraliste puhastustimingutega. Imege seadmesse ainult väikestes kogustes pindadele valgunud vett, võttes arvesse kasutusjuhendis toodud seadme maksimaalset sisseimetavat veekogust.

Kontrollige regulaarselt mustusekonteineri täitetaset, veendudes, et konteineri lubatud **maksimaalne täitetas** ei oleks ületatud (0,8 l MAX tase konteineril).

Ärge imege seadmesse ehitusplatsidel või telliskiviseintel leiduvat prahti või kriiti, tsementi või muid jääke.

Ärge imege seadmesse pinnast ja liiva/mulda vms.

Ärge imege seadmesse tuhka, tahma ega põlemisjääke (kaminatest, grillidest jne).

Ärge kasutage seadet printeri, koopiamasina või faksi tooneri ja tindipulbri puhastamiseks. Ärge puhastage seadmega teravaid ega jäiku esemeid.

Auruimuri UNICO aurujõud annab optimaalsed puhastustulemused juba esimese kasutuskorraga. Seepärast vältige pindade liigset hõõrumist.

Seade töötab korralikult vaid siis, kui mustusekonteiner on seadmesse sisestatud ja kõik selle osad on olemas.

Ärge tõstke parkimisasendis olevat seadet teleskoopitorust ega harjast.

Ärge tõstke seadet mustusekonteineri käepidemest. Ärge kunagi jätke seadet kohta, kus seda võivad mõjutada ilmastikutingimused.

Juhised seadme õige kasutamiseks on toodud käesolevas kasutusjuhendis. Seadme kasutamine mistahes muul viisil kahjustab seadet ja muudab selle garantii kehtetuks.

TEAVE KASUTAJATELE

Vastavalt elektri- ja elektroonikaseadmetest tekkinud jäätmeid käsitlevale Euroopa direktiivile 2012/19/EL, ei tohi käesolevat seadet kõrvaldada olmejäätmena, vaid see tuleb viia vastavasse kogumispunkti. Käesolev toode vastab EL direktiivile 2011/65/EL.



Läbikriipsutatud prügikasti sümbol seadmel tähendab, et selle kasutuse lõppedes ei tohi seadet kõrvaldada tavalise olmeprügina. Seetõttu tuleb seadme kasutuse lõppedes see viia sobivasse elektri- ja elektroonikajäätmete kogumispunkti. Jäätmete õige kogumine aitab lihtsustada jäätmete edasist taaskasutust ja käitlemist ning seadme keskkonnasõbralik kõrvaldamine aitab ennetada negatiivseid mõjusid keskkonnale ja inimeste tervisele ning propageerib toote valmistamiseks kasutatud materjalide taaskasutust. Seadme kõrvaldamine seadusega

vastuolus toob endaga kaasa kehtivates õigusaktides sätestatud sanktsioonid.

MILLIST VETT KASUTADA

Käesolev seade on välja töötatud toimimaks tavalise keskmise karedusega kraaniveega, mille temperatuur on vahemikus 8 °C kuni 20 °C. Kui kraanivesi sisaldab palju kaltsiumkarbonaati, ärge kasutage seadmes demineraliseeritud vett, vaid veesegu, mis koosneb 50% ulatuses kraaniveest ja 50% ulatuses demineraliseeritud veest (saadaval poodides).

Hoiatus! Kontrollige vee karedust kohaliku omavalitsuse või veetarnija juures.

Kui kasutate seadmes ainult kraanivett, saate katlakivi tekkimiseks kasutada Polti katlakivieemaldusvahendit Kalstop FP2003, mis on saadaval kõigis suuremates kodumasinat kauplustes või veebilehel www.polti.com.

Ärge kunagi kasutage seadmes destilleeritud vett, vihmavett ega lisandeid sisaldavat vett (nt tärklisi, parfüümi) ega teiste kodumasinat poolt toodetavat vett.

Ärge kasutage keemilisi aineid ega puhastusvahendeid. Puhastage boiler vastavalt peatükis 15 toodud juhistele.

1. ETTEVALMISTUSED KASUTAMISEKS (joonised lk 4)

1.1 Sisestage imemistoru seadme korpusesse.

1.2 Tõmmake eest auruaava luuk ja sisestage auruvoolik, libistades selle vooliku pesasse, kuni see oma kohale klõpsatab.

1.3 Kinnitage teleskoopitoru käepideme külge ja reguleerige see sobivale pikkusele.

1.4 Ühendage Polti uuenduslik universaalhari teleskoopitoru külge.

Soovitused: järgmiste toimingute lihtsustamiseks lukustage hari parkimisasendisse.

1.5 Avage boileri luuk ja täitke paak veega, jälgides, et vesi üle paagi ääre ei voolaks. Sulgege luuk.

Vett tohib lisada ainult siis, kui seadme toitejuhe on vooluvõrgust eemaldatud.

Tänu isetäitvale süsteemile ei ole enne boileri täitmist vaja oodata, kuni seade maha jahtub.

Kui vesi boilerist otsa saab, hakkab juhtpaneelil vilkuma vastav märgutuli (kraani sümbol) ning kuulete ka helisignaali.

Seadme kasutamise jätkamiseks lisage boileri paaki vajalikul hulgal vett.

1.6 Tõmmake toitejuhe täielikult välja ja ühendage see sobivasse pistikupesasse. Kasutage seadet alati nii, et selle toitejuhe on täielikult lahti keritud.

1.7 Lülitage seade toitelülitist sisse. Toitelüliti kõrval olev märgutuli süttib. Nüüd on seade kasutusvalmis. Imemisfunktsiooni kasutamiseks vajutage seadme juhtpaneelil tolmuimemise nuppu. Aurufunktsiooni kasutamiseks lülitage boiler nupust ON sisse ja reguleerige aurujuga (vt järgmistest peatükkides olevaid kirjeldusi).

1.8 Sõltuvalt puhastatavast pinnast (matid/vaibad, puitpõrandad ja tundlikud põrandad või kõvad põrandapinnad) ja funktsioonist, mida soovite kasutada (imemine, aurutamine, tahkete osade/vedelike imemine, imemine ja aurutamine samaaegselt ja koos lapiga või ilma), valige harjal positsioon A, B või C, vajutades selleks harjal olevat pedaali vastavalt seadme sildil olevale märgistusele, mis on näidatud allpool ja mida kirjeldatakse lähemalt järgnevatel peatükkides.



Kui hari on asendis A, kasutage harjal ainult lappi koos spetsiaalse hoidikuga.

Kui soovite kasutada ainult imemisfunktsiooni, saab auruvooliku eemaldada, lukustades selleks lahti imemistorul asuvad automaatsed nupud ja otstes asuvad kaks konnektorit — nii ei ole vaja boileri veepaaki üldse täita. Ilma auruvoolikuta ei ole aurufunktsiooni võimalik aktiveerida, isegi siis, kui boiler on sisse lülitatud.

Seadmega on kaasas kaks lappi: üks pehme lapp ja teine raskesti ligipääsetavate kohtade puhastamiseks.

Mudeli MCV70 puhul soovitate seadme hõlpsamaks liigutamiseks kasutada spetsiaalset lükkesanga.

Lükkesanga (valikuline mudelile MCV50) saab osta kõigist suurematest kodumasinat kauplustest või veebilehelt www.polti.com. Ärge kasutage lükkesanga seadme töstmiseks.

HOIATUS! Aurufunktsiooni esmakordsel kasutamisel võib temperatuuri ebahütluste tõttu esineda aurus ka veetilku. Suunake esimene aurujuga vaibale.

HOIATUS! Sisseimetava mustuse kogus ei tohiks ületada mustusekonteineri maksimaalse täitetaseme MAX joont: see joon kehtib nii tahke kui ka vedela mustuse korral. Kui mustusekonteineri maksimaalne täitetaseme on saavutatud, vt ptk 13.

2. KÕVADE PÕRANDAPINDADE PUHASTAMINE (plaadid, keraamilised pinnad jne)

2.1 Kui soovite kasutada ainult imemisfunktsiooni, seadke universaalhari pedaali vajutades asendisse C (harjased) (see tagab, et harja külge ei kinnitata pesulapi hoidikut).

Ohutuse tagamiseks rakendage tolmuimemise ajal seadme käepidemelt aurulukk.

Vajutage seadmel tolmuimemise nuppu ning asuge koristama. Imemisvõimsust on käepidemel asuvat kursorit liigutades võimalik reguleerida.

2.2 Aurupuhastuseks ja samaaegselt imemiseks seadke universaalhari asendisse B (kummiribad) ning veenduge, et harja külge ei ole kinnitatud pesulapi hoidikut. Veenduge, et kasutusjuhendi punkt 1.5

ja 1.6 on täidetud. Lülitage boiler nupust ON sisse ja reguleerige +/- nuppude abil aurujoa tugevust (boileri välja lülitamiseks hoidke nuppu OFF mõned sekundid all). Sellist tüüpi pindade puhastamiseks soovitate kasutada **maksimaalset aurukogust**. Auruindikaatori märgutuli hakkab vilkuma ja vilgub nii kaua, kuni õige temperatuur on saavutatud.

2.3 Deaktiveerige aurulukk ja jätkake põrandat aurutamist ja tolmu imemist, vajutades vastavalt seadme käepidemel olevat aurunuppu ja tolmuimemise nuppu.

2.4 Võite ka nuppu PROGRAM vajutades valida programmi 1 (vt ptk 5).

Auru- ja imemisfunktsiooni kombineeritud kasutamine võimaldab põrandad kõige paremini desinfitseerida, lahustades mustuse, eemaldades rasva, bakterid ja tolmulestad ning kuivatades lõpuks ka põrandat.

Kui hari on asendis B, on võimalik seadmega imeda väheses koguses vedelikke ja põrandaid kuivatada.

2.5 Puhastades põrandat vaid auruga, võib kasutada lisaks ka kaasasoleva põrandalapi abrasiivset toimet, kinnitades lapi spetsiaalse hoidiku külge. Asetage hoidik põrandale ja selle peale universaalhari asendis A (sisendid puuduvad), suruge hari kergelt raami peale, kuni raam klõpsatades harja külge kinnitub.

Enne hoidiku ja lapi eemaldamist harja küljest laske neil mõni minut jahtuda. Ärge kunagi kasutage hoidikut ilma lapita.

Selleks et vältida halva lõhna teket mustusekonteineris (eriti siis, kui masinasse imetakse vedelikke ja/või kasutatakse auru), soovitate mustusekonteineri peatükis 13 kirjeldatud viisil tühjendada ja puhastada pärast iga kasutuskorda.

3. TUNDLIKE PÕRANDATE PUHASTAMINE (puit, kivi, vahatatud pinnad jne)

Enne seadme kasutamist tundlikel pindadel veenduge, et põrandaga kontaktis oleval otsikul ei oleks vöörkehi, mis võivad pinda kriimustada.

3.1 Kui soovite kasutada ainult imemisfunktsiooni, seadke universaalhari pedaali vajutades asendisse C (harjased) (see tagab, et harja külge ei kinnitata pesulapi hoidikut).

Ohutuse tagamiseks rakendage tolmuimemise ajal seadme käepidemelt aurulukk.

3.2 Vajutage seadmel tolmuimemise nuppu ning asuge koristama. Imemisvõimsust on käepidemel asuvat kursorit liigutades võimalik reguleerida.

3.3 Aurupuhastuseks ja imemiseks seadke universaalhari asendisse A (sisendid puuduvad) ning veenduge, et kasutusjuhendi punktid 1.5 ja 1.6 on täidetud. Kinnitage komplekti kuuluv lapp vastava hoidiku külge: asetage hoidik koos lapiga maha ja hari selle peale, suruge kergelt kuni hoidik oma kohale klõpsatab. Lülitage boiler nupust ON sisse ja reguleerige +/- nuppude abil aurujoa tugevust (boileri välja lülitamiseks hoidke nuppu OFF mõned sekundid all).

Sellist tüüpi pindade puhastamiseks soovitakse kasutada **minimaalset aurukogust**. Auruindikaatori märgutuli hakkab vilkuma ja vilgub nii kaua, kuni õige temperatuur on saavutatud.

HOIATUS! Täiendava ohutuse tagamiseks testige auru toimet pinna varjatud kohas, laske aurutatud kohal kuivada ja veenduge, et aur ei ole põhjustanud pinna värvimuutusi ega deformatsiooni.

3.4 Deaktiveerige aurulukk ja jätkake pöranda aurutamist ja tolmu imemist, vajutades vastavalt seadme käepidemel olevat aurunuppu ja tolmuimemise nuppu. Tänu oma abrasiivsetele omadustele eemaldab lapp mustuse ja desinfitseerib pinna.

3.5 Lisaks võite paremate tulemuste saavutamiseks ja pinna liiga märjaks tegemise vältimiseks valida programmi 2, vajutades selleks nuppu PROGRAM (vt ptk 5).

Enne hoidiku ja lapi eemaldamist harja küljest laske neil mõni minut jahtuda. Ärge kunagi kasutage hoidikut ilma lapita.

Selleks et vältida halva lõhna teket mustusekonteineris (eriti siis, kui masinasse imetakse vedelikke ja/või kasutatakse auru), soovitame mustusekonteineri peatükis 13 kirjeldatud viisil tühjendada ja puhastada pärast iga kasutuskorda.

4. MATTIDE JA VAIPADE PUHASTAMINE

HOIATUS! Enne kui hakkate auruumuriga puhastama nahka, vaadake esmalt tootja juhiseid ja teostage alati väike proovipuhastus puhastatava materjali peidetud kohas või materjali proovitükil. Laske auruga töödeldud kohal kuivada, et veenduda, et ilmnenu ei ole värvimuutusi ega deformatsiooni.

4.1 Kui soovite kasutada ainult imemisfunktsiooni, seadke universaalhari pedaali vajutades asendisse A (sisendid puuduvad).

Ohutuse tagamiseks rakendage tolmuimemise ajal seadme käepidemelt aurulukk.

4.2 Vajutage seadmel tolmuimemise nuppu ning asuge koristama. Imemisvõimsust on käepidemel asuvat kursorit liigutades võimalik reguleerida.

4.3 Aurupuhastuseks ja imemisfunktsiooni kasutamiseks veenduge, et kasutusjuhendi punktid 1.5 ja 1.6 on täidetud. Lülitage boiler nupust ON sisse ja reguleerige +/- nuppude abil aurujoo tugevust (boileri välja lülitamiseks hoidke nuppu OFF mõned sekundid all). Sellist tüüpi pindade puhastamiseks soovitame kasutada **keskmist aurukogust**. Auruindikaatori märgutuli hakkab vilkuma ja vilgub nii kaua, kuni õige temperatuur on saavutatud.

4.4 Deaktiveerige aurulukk ja jätkake pöranda aurutamist ja tolmu imemist, vajutades vastavalt seadme käepidemel olevat aurunuppu ja tolmuimemise nuppu.

4.5 Imemis- ja aurfunktsioone on võimalik kasutada kas samaaegselt või eraldi (funktsioonide aktiveerimist vt eelmistest punktidest). Võite ka nuppu PROGRAM vajutades valida programmi 3 (vt ptk 5) (ainult mudel MCV 70).

Auru- ja imemisfunktsiooni kombineeritud kasutamine võimaldab pörandad kõige paremini desinfitseerida, lahustades mustuse, eemaldades rasva, bakterid ja tolmulestad, värskendades kangakiudude värvi ning kuivatades pinna ka kiiremini.

Selleks et vältida halva lõhna teket mustusekonteineris (eriti siis, kui masinasse imetakse vedelikke ja/või kasutatakse auru), soovitame mustusekonteineri peatükis 13 kirjeldatud viisil tühjendada ja puhastada pärast iga kasutuskorda.

5. INTEGREERITUD PUHASTUSPROGRAMMID

Auruimuril UNICO on eelseadistatud programmid, mis aururõhku ja imemise kestvust sõltuvalt puhastatavast pinnast automaatselt reguleerivad. Vajutage seadme juhtpaneelil nuppu PROGRAM, kuni soovitud programmi märgutuli süttib.

| | |
|-------|---|
| P1 | KÕVAD PÖRANDAD — vajutage ja hoidke soovitud aja jooksul all käepidemel olevat aurunuppu, maksimaalselt 30 sekundit. Nupu vabastamisel käivitub seadme imemisfunktsioon automaatselt ja kestab nii kaua, kuni on pinna kuivatamiseks vajalik. Korrake toimingut, kuni pind on puhastatud. |
| P2 | TUNDLIKUD PÖRANDAD/POLSTER — seadme käepidemel olevat nuppu vajutades ja all hoides aktiveeritakse nii auru- kui imemisfunktsioon. Tundliku pinna säästmiseks väljutatakse auru vahelduvate pahvakutena. |
| P3 | KLAAS/VAIBAD — vajutage ja hoidke soovitud aja jooksul all käepidemel olevat aurunuppu, maksimaalselt 30 sekundit. Nupu vabastamisel käivitub seadme imemisfunktsioon automaatselt ja kestab nii kaua, kuni on pinna kuivatamiseks vajalik. Korrake toimingut, kuni pind on puhastatud. |
| MCV70 | |

Eelseadistatud programmi režiimis on imemisfunktsiooni võimalik aktiveerida tolmuimemise nupu abil.

Programmi deaktiveerimiseks vajutage nuppu PROGRAM mitu korda, kuni märgutuli kustub.

6. KLAASI, AKENDE JA PLAATIDE PUHASTAMINE

HOIATUS! Klaaspindade puhastamiseks (eriti külmal hooajal), eelsoojendage aknad enne puhastama asumist umbes 50 cm kauguselt klaasist.

6.1 Veenduge, et kasutusjuhendi punktid 1.5 ja 1.6 on täidetud, lülitage boiler nupust ON sisse ja reguleerige +/- nuppude abil aurujoo tugevust (boileri välja lülitamiseks hoidke nuppu OFF mõned sekundid all). Sellist tüüpi pindade puhastamiseks soovitame kasutada **keskmist aurukogust**. Auruindikaatori märgutuli hakkab vilkuma ja vilgub nii kaua, kuni õige temperatuur on saavutatud.

6.2 **Mudel MCV70** Kinnitage kaks-ühes hari käepideme või teleskoopitoru külge.

Kummiraami eemaldamiseks vajutage kursorit ja libistage seda tarviku peal ettepoole.

Veenduge, et käepidemel olev aurulukk on lahti.

6.3 Mustuse lahustamiseks vajutage ja hoidke all käepidemel olevat aurunuppu ning puhastage pinnad rohke auruga.

6.4 Aktiveerige imemisfunktsioon ja libistage hari üle pinna, mis selle tulemusena ka kohe kuivama hakkab.

Kaks-ühes hari võimaldab puhastustoimingud teostada kiiresti ja lihtsalt, ilma jälgedega ja triipudeta akendel.

6.5 Aurujoa suurust ja imemisaega saab automaatselt reguleerida, kui valite nuppu PROGRAM vajutades programmi 3 (vt ptk 5).

Auru- ja imemisfunktsiooni kombineeritud kasutamine võimaldab põrandad kõige paremini desinfitseerida, lahustades mustuse, eemaldades rasva, bakterid ja tolmulestad ning kuivatades lõpuks ka põrandad.

6.6 **Mudel MCV50** Kasutage käepidet ilma lisatarvikuteta: vajutage aurunuppu ja puhastage põrand auru abil põhjalikult, lahustades kogu mustuse. Auru poolt lahustatud mustuse eemaldamiseks kasutage kuiva lappi.

6.7 Kui soovite auru- ja imemisfunktsiooni kasutada samaaegselt, võite soetada lisatarvikuna saada oleva kaks-ühes harja.

Harja ühendamise juhised on toodud punktis 6.2.

Valikulised lisatarvikud on müügil kõigis suuremates kodumasinat kauplustes ja veebilehel www.polti.com.

7. POLSTRI PUHASTAMINE (madratsid, diivanid, autosalongid jne)

HOIATUS! Enne kui hakkate auruimuriga puhastama nahka, vaadake esmalt tootja juhiseid ja teostage alati väike proovipuhastus puhastatava materjali peidetud kohas või materjali proovitükil. Laske auruga töödeldud kohal kuivada, et veenduda, et ilmnenud ei ole värvimuutusi ega deformatsiooni.

7.1 Imemiseks ühendage üks järgmistest lisatarvikutest käepideme külge (võttes arvesse puhastatavat pinda): kaks-ühes hari (ainult mudelil MCV70), mini-turbohari, kaks-ühes imemistoru (asendis 2).

7.2 Vajutage seadmel tolmuimemise nuppu ning asuge koristama. Imemisvõimsust on käepidemel asuvat kursorit liigutades võimalik reguleerida.

7.3 **Mudel MCV70** Auru- ja imemisfunktsiooni koos kasutamiseks pange käsnast kate kaks-ühes harja otsa ning kinnitage hari käepideme või teleskooptoru otsa.

Veenduge, et kummiraam on lisatarviku sees.

7.4 Veenduge, et kasutusjuhendi punktid 1.5 ja 1.6 on täidetud, lülitage boiler nupust ON sisse ja reguleerige +/- nuppude abil aurujoa tugevust (boileri välja lülitamiseks hoidke nuppu OFF mõned sekundid all). Sellist tüüpi pindade puhastamiseks soovime kasutada **minimaalset aurukogust**. Auruindikaatori märgutuli hakkab vilkuma ja vilgub nii kaua, kuni õige temperatuur on saavutatud.

7.5 Deaktiveerige aurulukk ja jätkake põrandad aurutamist ja tolmu imemist, vajutades vastavalt seadme käepidemel olevat aurunuppu ja tolmuimemise nuppu.

7.6 Auru- ja imemisfunktsioone saab kasutada kas samaaegselt või eraldi, aktiveerides mõlemad funktsioonid vastavalt eespool toodud punktides kirjeldatud juhistele. Võite ka nuppu PROGRAM vajutades valida programmi 2 (vt ptk 5).

Auru- ja imemisfunktsiooni kombineeritud kasutamine võimaldab

põrandad kõige paremini desinfitseerida, lahustades mustuse, eemaldades rasva, bakterid ja tolmulestad, värskendades kangakiudude värvi ning kuivatades pinna ka kiiremini.

7.7 **Mudel MCV50** Tänu kaks-ühes harjale (valikuline lisatarvik) on võimalik kasutada samaaegselt ka auru- ja imemisfunktsiooni.

Harja ühendamise juhised on toodud punktis 6.3.

Valikulised lisatarvikud on müügil kõigis suuremates kodumasinat kauplustes ja veebilehel www.polti.com.

8. VANNITOA FURNITUURIDE, VUUKIDE JA KÖÖGI TÖÖTASAPINDADE PUHASTAMINE

8.1 Ühendage ümmarguse harjaga varustatud kontsentraator käepideme külge.

8.2 Veenduge, et kasutusjuhendi punktid 1.5 ja 1.6 on täidetud, lülitage boiler nupust ON sisse ja reguleerige aurujoa suurus maksimaalseks: auru märgutuli hakkab vilkuma ja vilgub kuni õige temperatuur on saavutatud (boileri välja lülitamiseks hoidke nuppu OFF mõned sekundid all).

8.3 Veenduge, et aurulukk on deaktiveeritud ning vajutage ja hoidke käepidemel olevat aurunuppu enne koristamise alustamist all.

8.4 Ühendage imemisotsik kontsentraatoriga ja aktiveerige imemisfunktsioon: nii saate kohe hakata imemisfunktsiooni kasutama, eemaldades kontsentreeritud aurujoa abil hõlpsasti mustuse.

Erinevat värvi harjad sobivad erinevate pindade puhastamiseks.

9. MÖÖBLI JA TUNDLIKE PINDADE PUHASTAMINE

9.1 Ühendage kaks-ühes imemistoru käepideme külge asendis 1 ja vajutage seade tolmuimemise nupust tööle.

Imemisvõimsust on käepidemel asuvat kursorit liigutades võimalik reguleerida.

9.2 Aurupuhastuseks veenduge, et kasutusjuhendi punktid 1.5 ja 1.6 on täidetud. Lülitage boiler nupust ON sisse ja reguleerige aurujoa suurus **minimaalseks**: auru märgutuli hakkab vilkuma ja vilgub kuni õige temperatuur on saavutatud (boileri välja lülitamiseks hoidke nuppu OFF mõned sekundid all).

Vajutage ja hoidke all käepidemel olevat aurunuppu ning suunake aurujuga kanga suunas.

HOIATUS! Ärge suunake aurujuga otse pinna suunas.

HOIATUS! Enne pinna puhastamist testige seadet alati pinna varjatud kohas, et näha, kuidas see aurupuhastusele reageerib.

9.3 Kasutage eelnevalt aurutatud lappi pinna puhastamiseks, kuid ärge hoidke lappi liiga kaua ühe ja sama koha peal.

10. MUUD KASUTUSALAD

HOIATUS! Enne pinna puhastamist testige seadet alati pinna varjatud kohas, et näha, kuidas see aurupuhastusele reageerib.

10.1 KARDINATE JA EESRIIETE VÄRSKENDAMINE

Kangalt tolmu imemine vaid käepideme abil aitab kardinatelt ja eesriietelt eemaldada tolmu ja kangastelt ebameeldivad lõhnad ja muudab värvid kirkaks, mistõttu ei pea kangaid nii tihti pesema.

Selliste pindade puhastamiseks kasutage **minimaalset aurutaset**.

10.2 PLEKKIDE EEMALDAMINE VAIPADEL JA POLSTRILT



HOIATUS! Aur.
Põletuste oht!

Ühendage kontsentraator ilma ümmarguse harjata (valikuline lisatarvik). Seejärel suunake aurujuga otse plekile võimalikult suure nurga all (mitte kunagi vertikaalselt puhastatava pinnaga) ning asetage pleki alla lapp, mis kogub endasse mustuse, mis aurujoa poolt kangast välja puhutakse.

Selliste pindade puhastamiseks kasutage **minimaalset aurutaset**.

Ühendage imemisotsik kontsentraatoriga ja aktiveerige imemisfunktsioon, et eemaldada põrandale jäänud mustus.

10.3 TAIMEDE PUHASTAMINE JA RUUMIDE NIISUTAMINE

Toataimede eest hoolitsemiseks imege ettevaatlikult, vaid seadme käepidet kasutades taimedelt tolm. Seadistage aurujuga **minimaalseks** ja puhastage taimi 50 cm kauguselt: taimed saavad paremini hingata ning on puhtamad ja säravamad. Lisaks saate auru kasutada ka ruumide värskendamiseks, eriti nende, kus tihedalt suitsetatakse.

11. KUI VESI SAAB BOILERIST OTSA

Kui vesi on boilerist otsa saanud, süttib juhtpaneelil vastav märgutuli (kraani sümbol) ning kuulete ka helisignaali. Aurupuhastuse jätkamiseks avage boileri paagi luuk ja lisage boilerisse vett.

Kui soovite pindadelt vaid tolmu imeda, ei ole vaja boilerit täita — selle võib lihtsalt välja lülitada.

12. ÜLDINE HOOLDUS

Seadme puhastamiseks väljastpoolt kasutage vaid kraanivee niisutatud lappi.

Kõiki seadme lisatarvikuid võib puhastada voolava vee all, kuid enne järgmist kasutuskorda tuleb veenduda, et need oleksid täiesti kuivad.

Ärge kasutage seadme puhastamiseks puhastusvahendeid.

13. MUSTUSEKONTEINERI PUHASTAMINE

(tavapärase hooldus)

13.1 Veenduge, et seade on välja lülitatud ja vooluvõrgust eemaldatud.

13.2 Ühendage mustusekonteiner lahti ja eemaldage see seadmest.

13.3 Hoidke kinni ülemisest käepidemest ja keerake seda päripäeva.

13.4 Eemaldage ettevaatlikult filtriüksus, tõmmates seda ülespoole, ja tühjendage konteiner sobivasse anumasse.

13.5 Peske mustusekonteiner ja filtriüksus voolava vee all puhtaks. Raputage, et eemaldada liigne vesi. Seda on soovituslik teha eriti siis, kui seadmesse imetakse vedelikke või kui kasutatakse seadme aurufunktsiooni.

13.6 Pange kõik osad eemaldamisele vastupidises järjekorras tagasi. UNICO filter kuivatamist ei vaja, see on kohe kasutusvalmis, säästes nii teie aega. Enne hoiustamist soovime filtri ja kollektori siiski kiirelt lapiga kuivatada, et vältida ebameeldivate lõhnade teket.

Tühjendage mustusekonteiner iga kord, kui selle maksimaalne täitetase (MAX) on saavutatud, ja pärast iga kasutuskorda.

Soovitame konteineri tühjendada pärast iga kord enne seadme hoiustamist, et vältida ebameeldivate lõhnade moodustumist.

HOIATUS! Kui mustusekonteineris peaks tekkima vaht (tavaliselt pinnal oleva puhastusvahendi tõttu), tühjendage ja puhastage konteiner kohe põhjalikult (vt ptk 13, 14 ja 17).

14. FILTRITE PUHASTAMINE (erakorraline hooldus)

14.1 Veenduge, et seade on välja lülitatud ja vooluvõrgust eemaldatud.

14.2 Vabastage ja eemaldage mustusekonteiner.

14.3 Langetage filtriüksuse käepide ja pöörake korki kuni kaks kolmnurka ühtivad.

14.4 Tõstke kork pealt seda ülespoole tõmmates ja eemaldage võrgust filter.

14.5 Võtke kinni multi-tsöklonilise üksuse käepidemest ja tõmmake seda ülespoole.

14.6 Peske filtriüksus ja multi-tsökloniline üksus voolava vee all puhtaks.

14.7 Väänake filter välja ja pange kõik filtri osad vastupidises järjekorras tagasi, jälgides, et filtri võrgust osa oleks üleval pool.

14.8 Eemaldage seadme korpusest HEPA filter, võttes selle vastava hoova küljest lahti.

14.9 Loputage HEPA filter voolava vee all ja raputage seda õrnalt, et eemaldada kõik liigne mustus ja veejäägid. Enne filtri seadmesse tagasi paigaldamist laske sel 24 tundi ise kuivada, hoides seda eemal kuumusest ja otsesest valgusest.

HOIATUS! Kontrollige filtreid puhastamise ajal. Filtri nähtavate kahjustuste korral asendage see.

Filtreid tuleks hoolikalt puhastada umbes kaks korda aastas. Kui seadet kasutatakse pidevalt vedela mustuse sisseimemiseks, puhastage filtreid sagedamini.

15. BOILERI PUHASTAMINE (erakorraline hooldus)



HOIATUS! Aur.
Põletuste oht!

HOIATUS! Põletuste oht! Kui teil on vaja ligi pääseda boilerile (korgi eemaldamine, täitmine, tühjendamine), veenduge, et seade on toitelülitist välja lülitatud ja vooluvõrgust eemaldatud vähemalt kaks tundi.

Selleks kasutage kuuskantvõtit nr 6.

Seadme maksimaalse jõudluse säilitamiseks puhastage boilerit üks kord aastas ja/või iga 50 intensiivse kasutuskorra järel.

15.1 Tühjendage paak täielikult ja eemaldage mustusekollektor.

15.2 Asetage seade külili ja eemaldage mündi abil kaas.

15.3 Keerake boileri kork kuuskantvõtme nr 6 abil lahti.

15.4 Valage boilerisse 200 ml kraanivett.

HOIATUS! Ärge ületage ettenähtud veekogust ja valage vesi aeglaselt boilerisse, et vältida selle voolamist üle ääre.

15.5 Loputage boiler ja valage vesi kraanikaussi või spetsiaalsesse musta vee kogumiskonteinerisse. Kui vesi on väga must, korrake protseduuri nii kaua, kuni vesi on puhas.

15.6 Kallake boilerisse 200 ml vett ja keerake kork peale, veendudes, et tihend on olemas ja kork korralikult peale keeratud. Asendage kaas.

15.7 Täitke veepaak uuesti ja sulgege uks.

15.8 Lülitage seade taas sisse.

Enne auru kasutamist puhastamiseks, suunake aurujuga kraanikaussi või muusse konteinerisse, kuni aur on täiesti puhas.

16. MINI-TURBOHARJA PUHASTAMINE (erakorraline hooldus)

16.1 Keerake lukustusmutrit ja eemaldage mini-turboharja ülemine osa.

16.2 Puhastage hari seestpoolt ja monteerige hari lahtivõtmisele vastupidises järjekorras kokku.

17. IMEMISTORUDE PUHASTAMINE (erakorraline hooldus)

17.1 Lülitage seade toitelülitist sisse.

17.2 Imege masinaga puhta vee anumast sisse 0,5 l vett ja tühjendage seejärel mustusekonteiner.

17.3 Korrake protseduuri, kuni vesi mustusekonteineris on piisavalt puhas.

17.4 Kui mustusekonteiner on puhastatud ja kuivatatud, imege seadmega tolmuimeimisfunktsioonil vähemalt 5 minutit õhku, et torud täielikult kuivatada.

17.5 Veenduge, et mustusekonteiner ja filtrid on täiesti kuivad. Soovituslik on puhastada torusid iga kord, kui puhastate filtreid, ning iga kord pärast toote eriti intensiivset kasutamist.

18. HOIUSTAMINE

18.1 Lülitage seade välja ja eemaldage seadme toitejuhe vooluvõrgust.

18.2 Tõmmake juhet õrnalt enda poole, et aktiveerida automaatse tagasikerimise funktsioon, juhtides tagasikerivat juhet masinasse.

18.3 Vooliku ja painduva vooliku saab hoiustada seadme korpusel, libistades universaalse harja seadmel asuvasse parkimishoidikusse.



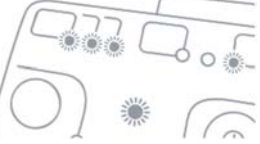
HOIATUS! Ärge tõstke parkimisasendis olevat seadet teleskoopitorust ega harjast.

Enne hoiustamist soovitage filtri ja kollektori siiski kiirelt lapiga kuivatada, et vältida ebameeldivate lõhnade teket.

19. VEAOTSING — SOOVITUSED

| PROBLEEM | PÕHJUS | LAHENDUS |
|--|--|---|
| Auruimur UNICO ei lähe tööle. | Toide puudub | Kontrollige toitejuhet, pistikupesa ja pistikut. |
| Mootor töötab suurtel pööretel/ väike imemisvõimsus | Torud või lisatarvikud on ummistunud. | Lülitage seade välja, tõmmake toitejuhe vooluvõrgust välja, eemaldage kõik ummistused torudes ja lisatarvikutes. |
| Auruimuril UNICO puudub või on väike imemisvõimsus. | <p>Mustusekonteiner on täis või ei ole korrektselt sisestatud.</p> <p>Imemisvõimsus on seadistatud minimaalsele tasemele.</p> <p>Mustusekonteiner või painduv voolik ei ole korrektselt sisestatud.</p> <p>Filtrid on ummistunud.</p> | <p>Tühjendage mustusekonteiner ja paigaldage see nõuetekohaselt.</p> <p>Reguleerige imemisvõimsust käepidemel oleva kursori abil.</p> <p>Sisestage korrektselt mustusekonteineri paak ja/või kontrollige, et painduv imemistoru oleks korrektselt sisestatud.</p> <p>Seejärel puhastage filter (vt kirjeldust ptk 14).</p> |
| Vedelike imemisel koguneb seadme alla vesi. | <p>Vedeliku tase mustusekonteineris on ületanud lubatud maksimaalset taset (MAX).</p> <p>Vaht mustusekonteineris</p> | <p>Tühjendage mustusekonteiner.</p> <p>Järgige täpselt peatükkides 13 ja 14 toodud puhastusjuhiseid.</p> |
| Auruimurist UNICO ei tule auru. | <p>Boiler on välja lülitatud.</p> <p>Boileris ei ole vett.</p> <p>Auruvoolik ei ole sisestatud.</p> <p>Aurulukk on aktiveeritud.</p> <p>Boiler ei ole veel rõhu all.</p> | <p>Lülitage boiler nupust sisse.</p> <p>Lisage paaki vett (vt ptk 11).</p> <p>Ühendage auruvoolik painduva imemistoru külge, lukustades automaatselt. Ühendage auruvoolik seadme ja käepideme külge (vt kirjeldust peatükis 1 ja joonist lk 3).</p> <p>Tehke käepidemel olev aurulukk lahti.</p> <p>Oodake kuni auruindikaator lõpetab vilkumise.</p> |
| Universaalharja valiku nupp ei tööta. | Aurupuhastuseks ette nähtud lapiga hoidik on paigaldatud harja külge. | Eemaldage lapiga hoidik harja küljest. |
| Eelseadistatud programmi režiimis ei olnud imemisfunktsiooni lõppedes aega kogu pinda kuivatada. | Pindade liiga aeglane imemine. | Eelseadistatud programmi režiimis on imemisfunktsiooni võimalik aktiveerida tolmuimemise nupu abil. |

| PROBLEEM | PÕHJUS | LAHENDUS |
|--|---|--|
| Seade on rõhu all, kuid väljastab vaid väheses koguses auru. | Auru tase on seatud miinimumi peale. | Vajutage aurujoa suuruse reguleerimise nuppu (+), et väljutatava auru hulka suurendada. |
| Imemisfunktsiooni kasutamise ajal on tunda halba lõhna. | Mustusekonteiner on must või liiga märg. | Puhastage mustusekonteiner vastavalt peatükis 13 toodud juhistele või lihtsalt kuivatage konteiner. Kui halb lõhn püsib, teostage masina põhjalik puhastus (vt kirjeldusi ptk 13, 14 ja 17). |
| Väljutatavas aurus esineb veetilksid. | Auruvoolik ja/või teleskooptoru on külmad. | Suunake aurujuga lapile, et torusid soojendada. |
| Aurupuhastuseks ette nähtud lapiga hoidik on ei lukustu harja külge. | Hari on asendis B või C. | Seadke universaalhari asendisse A. |
| Lisatarvikuid on keeruline seadme külge panna. | Tihendid tekitavad hõõrdumist. | Määrige tihendeid silikoonmäärde või vaseliini või väikese koguse taimeõliga. |
| Boileri täitepump jätkab töötamist. | Boileri veeringluses on õhku. | Lülitage seade välja ja laske sel jahtuda. Seejärel korrake peatükis 1 kirjeldatud toiminguid. |
| Pärast imemisfunktsiooni kasutamist on põrandal näha veejälgi. | Vedelik jääb torudesse. Põrand ei ole veel kuiv. | Imege tolmuimejaga mõni minut õhku, tõmmates nii kogu vedeliku paaki. Korrake imemist. |

| ALARMID | PÕHJUS | LAHENDUS |
|---|---|---|
|  <ul style="list-style-type: none"> - Vee lõppemise märgutuli vilgub - Pikk helisignaal - Programmide märgutuled vilguvad - Auru 1. seadistuse märgutuli vilgub | Boileri viga | Lülitage seade mõneks minutiks välja ja käivitage seejärel uuesti. Kui probleem uuesti ilmneb, võtke ühendust Polti volitatud teeninduskeskusega. |
|  <ul style="list-style-type: none"> - Vee lõppemise märgutuli vilgub - Pikk helisignaal - Programmide märgutuled vilguvad - Auru 2. seadistuse märgutuli vilgub | Vesi boileris ei saavuta soovitud temperatuuri. | Lülitage seade mõneks minutiks välja ja käivitage seejärel uuesti. Kui probleem uuesti ilmneb, võtke ühendust Polti volitatud teeninduskeskusega. |
|  <ul style="list-style-type: none"> - Vee lõppemise märgutuli vilgub - Pikk helisignaal - Programmide märgutuled vilguvad - Auru 3. seadistuse märgutuli vilgub | Pump jätkab vee sissevõtmist. | Lülitage seade mõneks minutiks välja ja käivitage seejärel uuesti. Kui probleem uuesti ilmneb, võtke ühendust Polti volitatud teeninduskeskusega. |

Kui probleemid püsivad, võtke ühendust Polti volitatud teeninduskeskusega (vt ajakohast nimekirja veebilehelt www.polti.com) või klienditeenindusega.

GARANTII

Käesolev seade on ette nähtud kasutamiseks vaid kodumajapidamistes ning seadmel on ostukuupäevast alates kehtima hakkav kaheaastane garantii, mis kehtib kõikidele defektidele, mis seadmel olid selle kliendile üleandmise hetkel. Ostukuupäeva peab tõendama müüja poolt väljastatud ostudokumendiga, mis on kehtiv ka maksuarvestuse eesmärkidel.

Parandustööde teostamiseks peab seadmega kaasas olema seadme ostmist kinnitav dokument.

Käesolev garantii ei mõjuta Euroopa direktiivist 99/44/EÜ tulenevaid tarbijaõigusi, mis käsitlevad tarbekaupade müügi ja garantii teatud aspekte ja õigusi, mis tarbijal müüja vastu peaksid olema.

Käesolev garantii kehtib riikides, kus Euroopa direktiiv 99/44/EÜ on rakendatud. Teste riikude puhul kehtivad kohalikud garantiitingimused.

MIDA GARANTII KATAB

Garantiiperioodi jooksul tagab Polti tootmis- või tehase defektiga toodete tasuta paranduse, mis tähendab et klient ei pea tasuma ei tööde ega materjalide eest.

Kui defekti ei õnnestu parandada, võib Polti S.p.A toote tasuta välja vahetada.

Garantiiremondiks peab klient viima toote ühte Polti volitatud teeninduskeskusesse koos toote ostu tõendava maksuarvestuseks oleva dokumendiga, millel on märgitud toote ostukuupäev. Ilma ostu tõendava dokumenti ja kuupäevata tuleb kliendil parandustööde eest ise tasuda. Hoidke ostu tõendav dokument kindlas kohas alles terve garantiiperioodi jooksul.

MIDA GARANTII EI KATA

- Rikked või kahjustused, mis ei tulene tootjapoolsest defektist.
- Vead, mis tulenevad toote mittenõuetekohasest kasutamisest või toote kasutamiseks muul otstarbel kui on kirjeldatud käesolevas juhendis, mis on toote müügilepingu lahutamatuks osaks.
- Garantii ei kata seadmele vääramatut jõu poolt põhjustatud kahjustusi (tulekahjud, lühised) või kolmandate osapoolte poolt põhjustatud kahjustusi (seadme rikkumine).
- Garantii ei kata kahjusid, mis tulenevad muude kui Polti originaalvaruosade kasutamisest ning parandustööde või muudatuste teostamisest, mis ei ole teostatud Polti poolt volitatud teeninduskeskuste poolt.
- Kliendi poolt tootele põhjustatud kahjud.
- Toote kasutamisest (filter, hari, voolik jms) või normaalsest kulumisest (tarbekaupad) tulenevad kahjustused.
- Kõik katlakivi poolt tekitatud kahjustused.
- Tootja kirjeldatud hooldus- ja puhastustoimingute mitteteostamisest tingitud kahjud.
- Kahjud, mis on tingitud seadmele mitte Polti lisatarvikute paigaldamisest või modifitseeritud lisatarvikute paigaldamisest või seadmele mittesobivate lisatarvikute paigaldamisest.

Seadme sobimatu kasutamine ja/või kasutusjuhiste või käesolevas kasutusjuhendis toodud mistahes hoiatuste või suuniste mittejärgimine muudab garantii kehtetuks.

Polti ei võta endale vastutust otseste ega kaudsete kahjude eest, mis on tekitatud inimestele, esemetele või loomadele käesolevas kasutusjuhendis toodud kasutamist ja hooldust käsitlevate juhiste mittejärgimise eest.

Ajakohase nimekirja Polti volitatud teeninduskeskustest leiate veebilehelt www.polti.com.



REGISTREERIGE OMA TOODE

SN:

KÕNEKESKUS

KLIENDITEENINDUS EESTIS

0845 177 6584

TEISTE RIIKIDE KONTAKTID LEIATE VEEBILEHELT WWW.POLTI.COM



POLTI S.p.A, - Via Ferloni, 83 22070
Bulgarograsso (CO) – Itaalia www.polti.com