

PRO90_TURBO

PRO80

Vaporetto®

KASUTUSJUHEND

REGISTREERIGE OMA TOODE
www.polti.com

DEMOVIDEO
www.youtube.com



POLTI
KANAL



 **POLTI**®
NATURAL HOME FEELING



VT PRO90_TURBO



VT PRO80



KATE



Ainult mudelil
PRO90_TURBO

PAINDUV AURUVOOLIK



Ainult mudelil
PRO90_TURBO

AURUOTSIK

PÕRANDAHARI



Ainult mudelil
PRO90_TURBO

AKNAPUHAUSTUSOTSIK



VÄIKE HARI



TAGAVARATI HENDID



LAPP

Ainult mudelil
PRO70



Ainult mudelil
PRO90_TURBO



KONTSENTEERITUD AURUJOA
OTSIK KOOS HARJAGA

AKNA-
PUHAUSTUS-
OTSIK

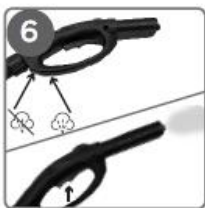


VÄRVILISTE HARJADE
KOMPLEKT

PIKENDUSTORUD



Ainult mudelil
PRO90_TURBO



Ainult mudelil
PRO90_TURBO



VALIKULINE

PFEU0013



TRIIKRAUD

PAEU0208



4 LAPPI + 6 KATET

PAEU0221



AKNAPUHASTUSTARVIK

PAEU0236



KÕRGSURVETORU

PAEU0237



KOLMNURKNE HARI

PAEU0250



NAILONHARJASTEGA HARJAD (3 tk)

PAEU0296



NAILONHARJASTEGA VÄRVILISED HARJAD (3 tk)

PAEU0297

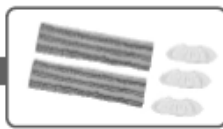


MESSINGHARJASTEGA HARJAD (3 tk)

PAEU0094

Kalstop

PAEU0324



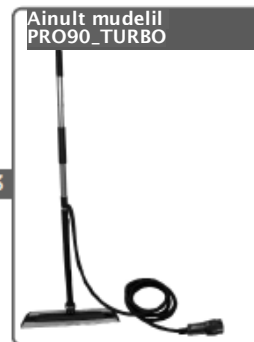
2 LAPPI + 3 KATET

PAEU0197



AURU-DESIN-FITSEERIJÄ

PAEU0263



AURUMOPP

Valikulised lisatarvikud on müügil kõigis suuremates kodumasinate kauplustes, Polti volitatud teeninduskeskuses ja veebilehel www.polti.com.

TERE TULEMAST VAPORETTO MAAILMA

PUHASTUSSÜSTEEM KÕIKIDELE PINDADELE KODUMAJAPIDAMISTES:
EEMALDAB TOLMULESTAD, PISIKUD JA BAKTERID ILMA KEMIKAALIDETA.



LISATARVIKUD IGAKS VAJADUSEKS

Meie veebilehelt **www.polti.com** ning hästivarustatud kodumasinat kauplustest leiате laia valiku lisatarvikuid, et suurendada seadme jõudlust ja laiendada selle kasutusala, et muuta kodu koristamine veelgi hõlpsamaks.

Lisatarviku ja seadme ühilduvuse kontrollimiseks kasutage leheküljel 3 märgitud iga lisatarviku kõrval olevat koodi PAEUXXXX/PFEUXXXX. Kui soovite osta lisatarvikut, mille kood ei ole käesolevas kasutusjuhendis märgitud, võtke palun täiendava info saamiseks ühendust meie klienditeenindusega.



REGISTREERIGE OMA TOODE

Toote registreerimiseks külastage meie veebilehte **www.polti.com** või helistage meie klienditeenindusosakonda.

Teid ootab eriline tervituspakkumine (vaid kampaanias osalevates riikides), samuti saate kursis olla kõigi uuemate uudistega Poltilt, osta seadmetele lisatarvikuid ja kulumaterjale. Polti toote registreerimiseks peate lisaks oma personaalsele infole sisestama ka seadme seerianumbri (SN), mille leiате hõbedaselt sildilt toote alt. Selleks, et seerianumber oleks teil alati mugavalt käepärast, kirjutage see kasutusjuhendi tagakaanele.



AMETLIK YOUTUBE'i KANAL

Soovid meie kohta rohkem teada? Külastage meie ametlikku kanalit aadressil : www.youtube.com/poltispa.

Otsige Vaporetto videot, et saada, kiire ja lihtne ülevaade selle hämmastava seadme kõikidest omadustest.

Lisaks saate videost vaadata Vaporetto kasutamist alates ettevalmistusest kuni lihtsamate hooldustoiminguteni. Registreerige end meie ametlikus kanalil, et olla kursis uusimate videotega! TÄHELEPANU Ohutusega seonduvad hoiatused on toodud vaid käesolevas kasutusjuhendis.

HOIATUSED

OLULISED OHUTUSABINÕUD SEADME KASUTAMISEKS



HOIATUS! ENNE SEADME KASUTAMIST LUGEGE KÄESOLEVAS KASUTUSJUHENDIS NING SEADME ENDA PEAL TOODUD JUHISED JA HOIATUSED HOOLEGA LÄBI.

Polti S.p.A ei võta endale vastutust mistahes õnnetuste eest, mis tulenevad seadme mittenouetekohasest kasutamisest.

Juhised seadme õigeks kasutamiseks on toodud käesolevas kasutusjuhendis.

Seadme kasutamine muuks otstarbeks kui käesolevas juhendis kirjeldatud, muudab seadme garantii kehtetuks.

OHUTUSSÜMBOLID:



HOIATUS! Kõrge temperatuur. Põletuste oht!

Kui see sümbol on näidatud seadme peal, ärge seadme vastavat osa puudutage, kuna see võib olla väga tuline.



HOIATUS! Aur. Põletuste oht!

Käesolev seade võib töötamisel väga tuliseks minna. Seadme ebaõige kasutamine võib põhjustada põletusi.

- Ärge kunagi võtke masinat koost ega teostage selle hooldustoiminguid ulatuses, mida ei ole käesolevas kasutusjuhendis kirjeldatud.

Seadme rikke või tõrke korral ärge püüdke seadet ise parandada. Tugeva löögi, kukkumise, kahjustuste või vette sattumise tagajärjel ei pruugi seade enam kasutamiseks ohutu olla. Seadme ebaõige kasutamine või seadme kasutusjuhendis toodud juhiste mittejärgimine võib kaasa tuua rasked õnnetused. Võtke ühendust seadme volitatud teeninduskeskusega.

- Boileri hooldus- või puhastustööde teostamisel veenduge alati, et seade on olnud toitelülilit välja lülitatud ja vooluvõrgust eemaldatud vähemalt kaks tundi.
- Seadet võivad kasutada üle 8-aastased lapsed, piiratud füüsiliste, aistinguliste või vaimsete võimetega isikud või väheste kogemustega isikud vaid siis, kui neid on eelnevalt õpetatud seadet ohutult kasutama ning neid on teavitatud seadme kasutamisega kaasnevatest ohtudest. Lapsed ei tohi seadmega mängida. Lapsed ei tohi seadet puhastada ega hooldada ilma täiskasvanu järelevalveta. Kui seade on sisse lülitatud või jahtumas, hoidke seade ja selle toitejuhe alla 8-aastastele lastele kättesaamatus kohas.
- Hoidke kõik pakendi osad lastele kättesaamatus kohas — pakend ei ole mänguasi. Hoidke kilekott lastele kättesaamatus kohas: lämbumisoht.
- Käesolev seade on ette nähtud kasutamiseks ainult kodumajapidamiste siseruumides.

Õnnetuste (sh tulekahjude, elektrilöökide, vigastuste ja põletuste) ohu vähendamiseks nii seadme kasutamise, ettevalmistamise, hoolduse ja hoiustamise ajal, järgige alati käesolevas kasutusjuhendis toodud ohutusabinõusid.

TOITEGA SEOTUD OHUD — ELEKTRILÖÖGI OHT

- Elektriseadmete ohutu kasutamise kodus tagavad maandussüsteem ja äärmiselt tundlik jääkvoolu kaitselüliti koos magnetotermilise kaitselülitiga. Seega soovitame teil enda ohutuse huvides kontrollida, kas elektrisüsteem, kuhu seadme ühendate, vastab kehtivatele õigusaktidele.
- Ärge ühendage seadet vooluvõrku, kui võrgu pinge ei vasta tavapärasele kodumajapidamistes kasutatavale elektripingele.
- Ärge koormake pistikupesasid üle adapterite ja/või trafodega. Ühendage seade üksikusse pistikupesasse, mille voolutugevus vastab seadmel märgitule.
- Ärge kasutage pikendusjuhtmeid, mis ei vasta voolupingele või mis ei ole kehtivate õigusaktidega kooskõlas. Sellised pikendusjuhtmed võivad üle kuumeneda ning kaasa tuua lühise, tulekahju, voolukatkestuse või seadme kahjustumise. Kasutage ainult sertifitseeritud pikendusjuhtmeid, mis on sobiva võimsuse (16A) ning maandusega.
- Enne seadme toitejuhtme eemaldamist vooluvõrgust, lülitage seade alati toitelüliti ON/OFF abil välja.
- Pistiku eemaldamiseks pistikupesast ärge tõmmake seda juhtmest, vaid hoidke kinni pistikust, et mitte kahjustada pistikut ennast ega juhet.
- Kui seadet ei kasutata või kui hakkate teostama seadme ettevalmistus-, hooldus- või puhastustoiminguid, eemaldage see alati vooluvõrgust.
- Vooluvõrku ühendatud seadet ei tohi kunagi jätta järelevalveta.
- Enne seadme vooluvõrku ühendamist ja selle kasutamist kerige seadme toitejuhe alati täielikult lahti. Kasutage seadet alati nii, et selle toitejuhe on täielikult lahti keritud.
- Ärge tõmmake ega jõnksutage toitejuhet ega laske pinge alla sattuda (väändumine, lõmastamine või venitamine). Hoidke juhe eemal kuumadest ja/või teravatest pindadest ja esemetest. Vältige juhtme muljumist uste ja akende vahel. Ärge tõmmake juhet ümber nurkade pingule. Vältige juhtmele peale astumist. Ärge sõitke seadmega üle juhtme. Ärge kerige toitejuhet ümber seadme, eriti siis, kui seade on veel tuline.
- Ärge asendage toitejuhtme pistikut.
- Kui toitejuhe on kahjustunud, tuleb see tootja, volitatud hooldaja või sarnase kvalifikatsiooniga isikute poolt ohtude vältimiseks asendada. Ärge kasutage seadet, kui toitejuhe on kahjustunud.
- Ärge katsuge ega kasutage seadet, kui olete paljajalu ja/või kui teie keha või jalad on märjad.
- Ärge kasutage seadet veega täidetud anumate, nt kraanikausside, vannide ja ujumisbasseinide juures.

- Ärge kastke seadet, sealhulgas toitejuhet ja pistikut vette või muusse vedelikku.
- Aurujuga ei tohi suunata seadmete poole, mis sisaldavad elektrilisi või elektroonilisi komponente.

OHUD SEADME KASUTAMISEL – VIGASTUSED/PÕLETUSED

- Seadet ei tohiks kasutada plahvatusohtlikes kohtades ega toksiliste ainete lähedal.
- Ärge valage seadme veepaaki toksilisi aineid, happeid, lahusteid, puhastusvahendeid, söövitavaid või plahvatusohtlikke aineid ega parfüüme.
- Valage paaki ainult vett või veesegu, mida on kirjeldatud peatükis "Millist vett kasutada".
- Ärge imege seadmesse ega ärge suunake aurujuga toksiliste ainete, hapete, lahustite, puhastusvahendite ega söövitavate ainete peale. Ohtlike ainete käitlemine ja kõrvaldamine peab toimuva vastavalt nimetatud ainete tootjate juhisteile.
- Ärge suunake aurujuga plahvatusohtlikele pulbritele ega vedelikele, süsivesinikele, lahtisele tulele ega väga tulistele esemetele.
- Kui seade ei ole kasutusel, kerige selle toitejuhe kokku.
- Kasutage seadme transportimiseks spetsiaalset kandesanga. Ärge tõmmake toitejuhet. Ärge

- kasutage toitejuhet kandesangana. Ärge tõstke seadet toitejuhtmest ega auruvoolikust/imemistorust.
- Ärge asetage seadet kuumusallikate, näiteks kaminade, ahjude ja pliitide lähedusse.
- Ärge katke seadme avasid ja võresid.
- Ärge suunake aurujuga inimeste ega loomade kehaosade poole.
- Ärge suunake aurujuga inimeste seljas olevatele riistele.
- Riided, vaibad ja kangad, mida on auruga sügavpuhastatud, saavutavad väga kõrge temperatuuri (üle 100 °C). Enne nende kasutamist oodake mõni minut ja kontrollige, kas need on maha jahtunud. Vältige ka selliste puhastatud kangaste kokkupuudet nahaga vahetult pärast aurutamist.
- Hoidke seadet kasutamise ajal stabiilsetel pindadel horisontaalses asendis.
- Käepidemel olev aurulukk tagab täiendava ohutuse, kuna ei lase aurufunktsioonil kogemata käivituda, kui seadet kasutavad näiteks lapsed või seadme funktsioone mitte tundvad isikud. Kui aurufunktsiooni ei kasutata, aktiveerige aurulukk. Aurufunktsiooni kasutamiseks lükake lüliti tagasi algasendisse.

SEADME EESMÄRGIPÄRANE KASUTAMINE

Käesolev seade on ette nähtud kasutamiseks koduse aurupesurina vastavalt käesolevas kasutusjuhendis toodud kirjeldustele ja juhistele. Lugege käesolev kasutusjuhend hoolikalt läbi ja hoidke see tuleviku tarbeks alles. Kui kasutusjuhend kaob, saab seda vaadata veebis või alla laadida leheküljelt www.polti.com. Ärge kunagi jätke seadet kohta, kus seda võivad mõjutada ilmastikutingimused.

Juhised seadme õigeks kasutamiseks on toodud käesolevas kasutusjuhendis. Seadme kasutamine mistahes muul viisil kahjustab seadet ja muudab selle garantii kehtetuks.

TEAVE KASUTAJATELE

Vastavalt elektri- ja elektroonikaseadmetest tekkinud jäätmeid käsitlev Euroopa direktiivile 2012/19/EL, ei tohi käesolevat seadet kõrvaldada olmejäätmena, vaid see tuleb viia vastavasse kogumispunkti. Käesolev toode vastab EL direktiivile 2011/65/EL.



Läbikriipsutatud prügikasti sümbol seadmel tähendab, et selle kasutusea lõppedes ei tohi seadet kõrvaldada tavalise olmeprügina. Seetõttu tuleb seadme kasutusea lõppedes see viia sobivasse elektri- ja elektroonikajäätmete kogumispunkti. Jäätmete õige kogumine aitab lihtsustada jäätmete edasist taaskasutust ja käitlemist ning seadme keskkonnasõbralik kõrvaldamine aitab ennetada negatiivseid mõjusid keskkonnale ja inimeste tervisele ning propageerib toote valmistamiseks kasutatud materjalide taaskasutust. Seadme kõrvaldamine seadusega vastuolus toob endaga kaasa kehtivates õigusaktides sätestatud sanktsioonid.

Polti S.p.A. jätab endale õiguse ette teatamata muuta seadme või selle lisatarvikute spetsifikatsioone.

Enne meie tehastest lahkumist testitakse kõiki seadmeid põhjalikult. Seetõttu võib teie aurupesuri Vaporetto paagis esineda veejääke.

MILLIST VETT PAAGIS KASUTADA

Käesolev seade on välja töötatud toimimaks tavalise keskmise karedusega kraaniveega, mille temperatuur on vahemikus 8 °F kuni 20 °F. Kui kraanivesi sisaldab palju katlakivi, kasutage seadmes veesegu, mis koosneb 50% ulatuses kraaniveest ja 50% ulatuses demineraliseeritud veest (saadaval poodides). Ärge kasutage seadmes ainult demineraliseeritud vett.

Hoiatus! Kontrollige vee karedust kohaliku omavalitsuse või veetarnija juures.

Kui kasutate seadmes ainult kraanivett, saate katlakivi tekkimise vältimiseks kasutada Polti katlakivieemaldusvahendit Kalstop, mis on saadaval kõigis suuremates kodumasinade kauplustes või veebilehel www.polti.com.

Ärge kunagi kasutage seadmes destilleeritud vett, vihmavett ega lisandeid sisaldavat vett (nt tärklisi, parfüümi) ega teiste seadmete (veepehmedajad või filtrikannud) poolt toodetavat vett. Ärge kasutage keemilisi aineid ega puhastusvahendeid.

1.ETTEVALMISTUSED KASUTAMISEKS

1.1 Avage paagil olev kork (1) ja täitke paak 1 l veega, jälgides, et vesi üle ääre ei voolaks.

Boilerisse tohib vett lisada ainult siis, kui boiler on maha jahtunud ning seadme toitejuhe on vooluvõrgust eemaldatud. Tänu pidevale täitesüsteemile ei pea te triikimist katkestama, et lasta seadmel maha jahtuda, vaid saate täita paaki vastavalt vajadusele.

1.2 Keerake paagi kork tagasi peale.

1.3 **Ainult mudelil Pro90_Turbo:** avage sisseehitatud pistikupesaga kate ja sisestage sinna auruvooliku ots (2), vajutades selleks vooliku otsas olevale nupule ja veendudes, et vooliku otsa kinnituskonks läheb täpselt pistikuvõlvi lukustussüvendisse.

1.4 Ühendage toitejuhtme pistik maandatud ja õige pingega pistikupesasse (3).

Enne pistiku sisestamist pistikupesasse tõmmake toitejuhe täielikult välja ning kasutage seadet alati ainult siis, kui toitejuhe on täielikult lahti keritud.

1.5 Vajutage boileri lüliti (☺) (4), misjärel süttib nii selle kui ka auru valmisolekut tähistav märgutuli (☺).

1.6 Oodake kuni auru valmisolekut tähistav märgutuli (☺) lõpetab vilkumise. Nüüd on seade kasutusvalmis.

HOIATUS! Aurufunktsiooni esmakordsel kasutamisel võib temperatuuri ebahütluste tõttu esineda auras ka veetilku. Suunake esimene aurujuga lapile.

2. LISATARVIKUTE ÜHENDAMINE

Aurupesuri Vaporetto kõik lisatarvikud saab ühendada otse auruvooliku või pikendustorude külge:

- Liigutage tarvikul olev lukustusnupp avatud asendisse (7).
- Kinnitage tarvik käsitsiku või pikendustoru külge.
- Lükake lukustusnupp tagasi suletud asendisse (7).
- Kontrollige, et lukustusnupp on suletud asendis ja lisatarvik korralikult ühendatud.

3. AURU REGULEERIMINE

Aurujuga on auru reguleerimisnupu abil võimalik reguleerida. Aurujoa suurendamiseks pöörake nuppu päripäeva. Aurujoa vähendamiseks aga vastupäeva. Soovitused aurujoa reguleerimiseks:

- **Maksimaalne tase:** paakunud mustuse, plekkide ja rasva eemaldamiseks, desinfitseerimiseks;
- **Keskmine tase:** vaipade, mattide, klaasi ja põrandate puhastamiseks;
- **Minimaalne tase:** taimede aurutamiseks, õrnade kangaste, seinakatete, diivanite jms puhastamiseks.

4. PÕRANDATE PUHASTAMINE

Enne seadme kasutamist tundlikel pindadel veenduge, et põrandaga kontaktis oleval otsikul ei oleks võõrkehi, mis võivad pinda kriimustada.

- 4.1 Veenduge, et peatükis 1 toodud juhiseid on järgitud, ning ühendage lisatarvikud vastavalt peatükis 2 toodud kirjeldustele.
- 4.2 Ühendage pikendustorud auruvooliku külge ja põrandahari pikendustoru külge.
- 4.3 Kinnitage komplekti kuuluv lapp põrandaharja külge, lukustades selle spetsiaalsete konksude (8) abil.
- 4.4 Reguleerige nupu abil aurujoa tugevust. Sellist tüüpi pindade puhastamiseks soovitame kasutada **keskmist** aurukogust (5).
- 4.5 Deaktiveerige aurulukk (6) ja jätkake põranda arutamist, vajutades auruvooliku käepidemel olevat aurunuppu (6).
- 4.6 Puhastage harja liigutades põranda.

Enne lapi eemaldamist harja küljest laske sel mõni minut jahtuda.

HOIATUS! Ärge kunagi kasutage seadet ilma lapita.

HOIATUS! Täiendava ohutuse tagamiseks testige auru toimet pinna varjatud kohas, laske aurutatud kohal kuivada ja veenduge, et aur ei ole põhjustanud pinna värvimuutusi ega deformatsiooni.

5. MATTIDE JA VAIPADE PUHASTAMINE

HOIATUS! Enne kui hakkate auru abil puhastama nahka, vaadake esmalt tootja juhiseid ja teostage alati väike proovipuhastus puhastatava materjali peidetud kohas või materjali proovitükil. Laske auruga töödeldud kohal kuivada, et veenduda, et ilmnenud ei ole värvimuutusi ega deformatsiooni.

- 5.1 Veenduge, et peatükis 1 toodud juhiseid on järgitud, ning ühendage lisatarvikud vastavalt peatükis 2 toodud kirjeldustele.
- 5.2 Ühendage pikendustorud auruvooliku külge ja põrandahari pikendustoru külge.
- 5.3 Reguleerige nupu (5) abil aurujoa tugevust. Sellist tüüpi pindade puhastamiseks soovitame kasutada **keskmist** aurukogust.
- 5.4 Deaktiveerige aurulukk (6) ja jätkake põranda arutamist, vajutades auruvooliku käepidemel olevat aurunuppu (6).
- 5.5 Tõmmake ilma lapita harjaga üle pinna, et tuua mustus pinna peale.
- 5.6 Kinnitage komplekti kuuluv lapp põrandaharja külge, lukustades selle spetsiaalsete konksude (8) abil.
- 5.7 Tõmmake lapiga üle pinna, et mustus kokku koguda.

Enne lapi eemaldamist harja küljest laske sel mõni minut jahtuda.

6. KLAASI, AKENDE JA PLAATIDE PUHASTAMINE

HOIATUS! Klaaspindade puhastamiseks (eriti külmal hooajal), eelsoojendage aknad enne puhastama asumist umbes 50 cm kauguselt klaasist.

- 6.1 Veenduge, et peatükis 1 toodud juhiseid on järgitud, ning ühendage lisatarvikud vastavalt peatükis 2 toodud kirjeldustele.
- 6.2 Reguleerige nupu (5) abil aurujoa tugevust. Sellist tüüpi pindade puhastamiseks soovitame kasutada **keskmist** aurukogust.
- 6.3 Veenduge, et käepidemel olev aurulukk (6) on lahti.
- 6.4 Mustuse lahustamiseks vajutage ja hoidke all auruvooliku käepidemel olevat aurunuppu (6) ning puhastage pinnad rohke auruga.
- 6.5 **Mudel Pro90_Turbo:** liikuge aknapuhastusotsikuga üle pinna, et eemaldada mustus ilma auru kasutamata. Abrasiivsema toime saavutamiseks ja mustuse veelgi efektiivsemaks eemaldamiseks võib kasutada aknapuhastusotsiku harjaseid.
- Mudel Pro80:** auru poolt lahustatud mustuse eemaldamiseks aknalt kasutage aknapuhastuse käsiotsikut.

7. POLSTRI PUHASTAMINE (madratsid, diivanid, autosalongid jne)

HOIATUS! Enne kui hakkate auruga puhastama nahka, vaadake esmalt tootja juhiseid ja teostage alati väike proovipuhastus puhastatava materjali peidetud kohas või materjali proovitükil. Laske auruga töödeldud kohal kuivada, et veenduda, et ilmnenud ei ole värvimuutusi ega deformatsiooni.

- 7.1 Veenduge, et peatükis 1 toodud juhiseid on järgitud, ning ühendage lisatarvikud vastavalt peatükis 2 toodud kirjeldustele.
- 7.2 Kinnitage väike hari vooliku külge.
- 7.3 Paigaldage kate väikese harja otsa.
- 7.4 Reguleerige nupu (5) abil aurujoa tugevust. Sellist tüüpi pindade puhastamiseks soovitame kasutada **keskmist** aurukogust.
- 7.5 Veenduge, et käepidemel olev aurulukk (6) on lahti.
- 7.6 Vajutage ja hoidke all auruvooliku käepidemel olevat aurunuppu (6) ning liikuge üle pinna.

8. MÖÖBLI JA TUNDLIKE PINDADE PUHASTAMINE

HOIATUS! Ärge suunake aurujuga otse pinna suunas. Enne pinna puhastamist testige seadet alati pinna varjatud kohas, et näha, kuidas see aurupuhastusele reageerib.

- 8.1 Kontrollige, et punktis 1 toodud juhiseid on järgitud.
- 8.2 Reguleerige nupu (5) abil aurujoa tugevust. Sellist tüüpi pindade puhastamiseks soovitame kasutada **keskmist** aurukogust.
- 8.3 Veenduge, et käepidemel olev aurulukk (6) on lahti.
- 8.4 Vajutage ja hoidke all auruvooliku käepidemel olevat aurunuppu (6) ning suunake aurujuga lapile.

8.5 Kasutage eelnevalt aurutatud lappi pinna puhastamiseks, kuid ärge hoidke lappi liiga kaua ühe ja sama koha peal.

9. VANNITOA FURNITUURIDE, VUUKIDE JA KÖÖGI TÖÖTASAPINDADE PUHASTAMINE

9.1 Veenduge, et peatükis 1 toodud juhiseid on järgitud, ning ühendage lisatarvikud vastavalt peatükis 2 toodud kirjeldustele.

9.2 Ühendage ümmarguse harjaga varustatud kontsentreeritud aurujoa otsik vooliku külge. **Mudel Pro90_Turbo:** auruotsiku saab kinnitada kontsentreeritud aurujoa otsiku külge. Seda on hea kasutada raskesti ligipääsetavate kohtade, radiaatorite, ukse- ja aknaraamide, vannitubade ja luukide puhastamiseks.

Auruotsiku kinnitamiseks kontsentreeritud aurujoa otsiku külge, keerake need kaks lihtsalt üksteise külge. Sama saab teha ka harjaga, mille saab keerata kontsentreeritud aurujoa otsiku ja auruotsiku külge.

Mudelil Pro90_Turbo erinevat värvi harjad sobivad erinevate pindade puhastamiseks.

9.3 Reguleerige nupu (5) abil aurujoa tugevust. Sellist tüüpi pindade puhastamiseks soovitame kasutada **maksimaalset** aurukogust.

9.4 Veenduge, et käepidemel olev aurulukk (6) on lahti.

9.5 Puhastamise alustamiseks vajutage ja hoidke all auruvoolikul olevat aurunuppu (6).

10. KUI VESI SAAB PAAGIST OTSA

Vee vähesust boileris näitab vastava märgutule (☞) süttimine.

Kasutamise jätkamiseks:

- lülitage aurupesur välja ja eemaldage selle toitejuhe vooluvõrgust.
- täitke paak (vt ptk 1).
- sisestage toitejuhe vooluvõrku ja lülitage aurupesur taas sisse.

HOIATUS! Seda toimingut tohib teostada ainult siis, kui seadme toitejuhe on vooluvõrgust eemaldatud.

11. TURBOFUNKTSIOON

Ainult mudelil PRO90_TURBO

Kui turbofunktsioon on aktiveeritud, kohandab seade aurusurvet automaatselt nii, et tõrksa mustuse eemaldamine oleks kõige lihtsam. Funktsiooni aktiveerimiseks vajutage nuppu TURBO (9) ja oodake, kuni auru valmisolekut tähistav märgutuli (☞) kustub. Turbofunktsiooni deaktiveerimiseks vajutage nuppu TURBO uuesti.

12. ÜLDINE HOOLDUS

Enne seadme mistahes hooldustoimingute teostamist eemaldage seade alati vooluvõrgust ja veenduge, et seade on maha jahtunud.

Seadme puhastamiseks väljastpoolt kasutage vaid kraanivees niisutatud lappi. Kõiki seadme lisatarvikuid võib puhastada voolava vee all, kuid enne järgmist kasutuskorda tuleb veenduda, et need oleksid täiesti kuivad. Ärge kasutage seadme puhastamiseks puhastusvahendeid.

Pärast harjade kasutamist soovitame harjastel deformatsiooni vältimiseks jahtuda nende loomulikku asendisse.

Kontrollige regulaarselt sisseehitatud pistikupesas asuva värvilise seibi ning pikendustorude ja auruvooliku ühendustihendite seisukorda. Vajadusel asendage see varuseibiga vastavalt allpool kirjeldatud juhistele.



- Eemaldage kahjustunud seib.
- Paigaldage uus seib, kinnitades selle auruotsiku külge ja lukates selle õigele kohale.
- Määrige tihendit silikoonmäärde või vaseliini või väikese koguse taimeõliga.

13. KALSTOP

Kalstop on triikraudadele ja aurupesurite mõeldud katlakivieemaldusvahend.

Kalstopi regulaarne kasutamine iga kord, kui seadme paak veega täidetakse:

- pikendab seadme kasutusiga.
- võimaldab väljutada "kuivemat" auru.
- ennetab katlakivi tekkimist.
- kaitseb boileri seinu.
- aitab säästa energiat.

KALSTOPI KASUTAMINE

13.1 Lahjendage üks ampull 5 liitris vees, enne kui lisate selle paaki.

13.2 Täitke paak (vt ptk 1).

13.3 Jätkake seadme tavapärase kasutamisega.

Kalstopi müüakse kodumasinat kauplustes 20 ampulli kaupa pakendatud pakendites, Polti volitatud teeninduskeskustes ja veebilehel www.polti.com

14. HOIUSTAMINE

14.1 Lülitage seade välja ja eemaldage seadme toitejuhe vooluvõrgust.

14.2 Enne seadme hoiustamist laske sel täiesti maha jahtuda.

14.3 Voolikud, harjad ja painduva vooliku saab hoiustada seadme korpusel, libistades põrandaharja konksu seadmel asuvasse parkimishoidikusse (11).

14.4 Pikendustorud saab paigutada spetsiaalsesse toruhoidikusse (12).

14.5 Väiksemaid lisatarvikuid saab hoiustada lisatarvikute hoidikus. Hoidiku avamiseks vajutage õrnalt sõnale "PUSH" (kaane alaosa lähedal) ja avage kaas (10).

15. VEAOTSING

PROBLEEM	PÕHJUS	LAHENDUS
Seade ei käivitu.	Toide puudub. Boiler on välja lülitatud.	Kontrollige, kas seade on vooluvõrgust eemaldatud (vt punkt 1). Käivitage boiler peatükis 1 toodud juhiste järgi.
Seade on rõhu all, kuid väljastab vaid väikeses koguses auru.	Boileris pole vett. Voolik ei ole õigesti sisestatud. Auru reguleerimisnupp on seatud miinimumi peale. Aurulukk on aktiveeritud.	Täitke boiler peatükis 1 toodud juhiste järgi. Sisestage painduv voolik korralikult lõpuni välja (vt ptk 1). Sobiva aurukoguse saamiseks reguleerige nupu asendit. Vabastage auruvooliku käepidemel asuv aurulukk.
Väljutatavas aurus esineb veetilgaid.	Auruvoolid on külmad.	Suunake aurujuga lapile, et torusid soojendada.
Lisatarvikute ühenduste vahelt tuleb auru välja või ilmuvad sinna veetilgad.	Tihendid on kahjustunud.	Asendage tihendid peatükis 11 toodud juhiste järgi.
Lisatarvikuid on keeruline seadme külge panna.	Tihendid tekitavad hõõrdumist. Blokeerimisnupp ei ole õiges asendis.	Määrige tihendeid silikoonmäärde või vaseliini või väikese koguse taimeõliga. Lükake blokeerimisnupp õigesse asendisse (vt ptk 2).

Kui probleemid püsivad, võtke ühendust Polti volitatud teeninduskeskusega (vt ajakohast nimekirja veebilehelt www.polti.com) või klienditeenindusega.

GARANTII

Käesolev seade on ette nähtud kasutamiseks vaid kodumajapidamistes ning seadmel on ostukuupäevast alates kehtima hakkav kaheaastane garantii, mis kehtib kõikidele defektidele, mis seadmel olid selle kliendile üleandmise hetkel. Ostukuupäeva peab tõendama müüja poolt väljastatud ostudokumentiga, mis on kehtiv ka maksuarvestuse eesmärkidel.

Parandustööde teostamiseks peab seadmega kaasas olema seadme ostmist kinnitav dokument.

Käesolev garantii ei mõjuta Euroopa direktiivist 99/44/EL tulenevaid tarbijaõigusi, mis käsitlevad tarbekaupade müügi ja garantii teatud aspekte ja õigusi, mis tarbijal müüja vastu peaksid olema.

Käesolev garantii kehtib riikides, kus Euroopa direktiiv 99/44/EL on rakendatud. Teste riikude puhul kehtivad kohalikud garantiitingimused.

MIDA GARANTII KATAB

Garantiiperioodi jooksul tagab Polti tootmis- või tehase defektiga toodete tasuta paranduse, mis tähendab et klient ei pea tasuma ei tööde ega materjalide eest.

Kui defekti ei õnnestu parandada, võib Polti S.p.A toote tasuta välja vahetada.

Garantiiremondiks peab klient viima toote ühte Polti volitatud teeninduskeskusesse koos toote ostu tõendava maksuarvestuseks oleva dokumentiga, millel on märgitud toote ostukuupäev. Ilma ostu tõendava dokumenti ja kuupäevata tuleb kliendil parandustööde eest ise tasuda. Hoidke ostu tõendav dokument kindlas kohas alles terve garantiiperioodi jooksul.

MIDA GARANTII EI KATA

- Rikked või kahjustused, mis ei tulene tootjapoolsest defektist.
- Vead, mis tulenevad toote mittenouetekohasest kasutamisest või toote kasutamiseks muul otstarbel kui on kirjeldatud käesolevas juhendis, mis on toote müügilepingu lahutamatuks osaks.
- Garantii ei kata seadmele vääraratu jõu poolt põhjustatud kahjustusi (tulekahjud, lühised) või kolmandate osapoolte poolt põhjustatud kahjustusi (seadme rikkumine).
- Garantii ei kata kahjusid, mis tulenevad muude kui Polti originaalvaruosade kasutamisest ning parandustööde või muudatuste teostamisest, mis ei ole teostatud Polti poolt volitatud teeninduskeskuste poolt.
- Kliendi poolt tootele põhjustatud kahjud.
- Toote kasutamisest (filter, hari, voolik jms) või normaalsest kulumisest (kulumaterjalid) tulenevad kahjustused.
- Kõik katlakivi poolt tekitatud kahjustused.
- Tootja kirjeldatud hooldus- ja puhastustoimingute mitteteostamisest tingitud kahjud.
- Kahjud, mis on tingitud seadmele mitte Polti lisatarvikute paigaldamisest või modifitseeritud lisatarvikute paigaldamisest või seadmele mittesobivate lisatarvikute paigaldamisest.

Seadme sobimatu kasutamine ja/või kasutusjuhiste või käesolevas kasutusjuhendis toodud mistahes hoiatuste või suuniste mittejärgimine muudab garantii kehtetuks.

Polti ei võta endale vastutust otseste ega kaudsete kahjude eest, mis on tekitatud inimestele, esemetele või loomadele käesolevas kasutusjuhendis toodud kasutamist ja hooldust käsitlevate juhiste mittejärgimise eest.

Ajakohase nimekirja Polti volitatud teeninduskeskustest leiate veebilehelt www.polti.com.



Vaporella[®]

Vaporetto[®]

LECOASPIRA

Vaporetto[®]

Forzaspira[®]

UNICO 

www.polti.com

